

# 福祉情報誌

編集/社会福祉法人AJU自立の家  
福祉情報誌発行委員会  
発行/AJU車いすセンター  
AJU自立生活情報センター

連絡先/〒466-0015  
名古屋市昭和区御器所通3-12-1  
AJUリサイクル相談事業部内  
TEL (052)851-0059  
FAX (052)851-0159

暮らしに役立つ、ちょっとわくわくすることがある、そんな情報を贈ります。

平成17年08月16日(火)増刊 通刊6876号 AJU自立の家  
昭和54年8月1日 第三種郵便物許可  
発行所/東海身体障害者団体定期刊行物発行協会  
名古屋市中区丸の内3-6-43 みこころセンター4F

## AJU自立の家

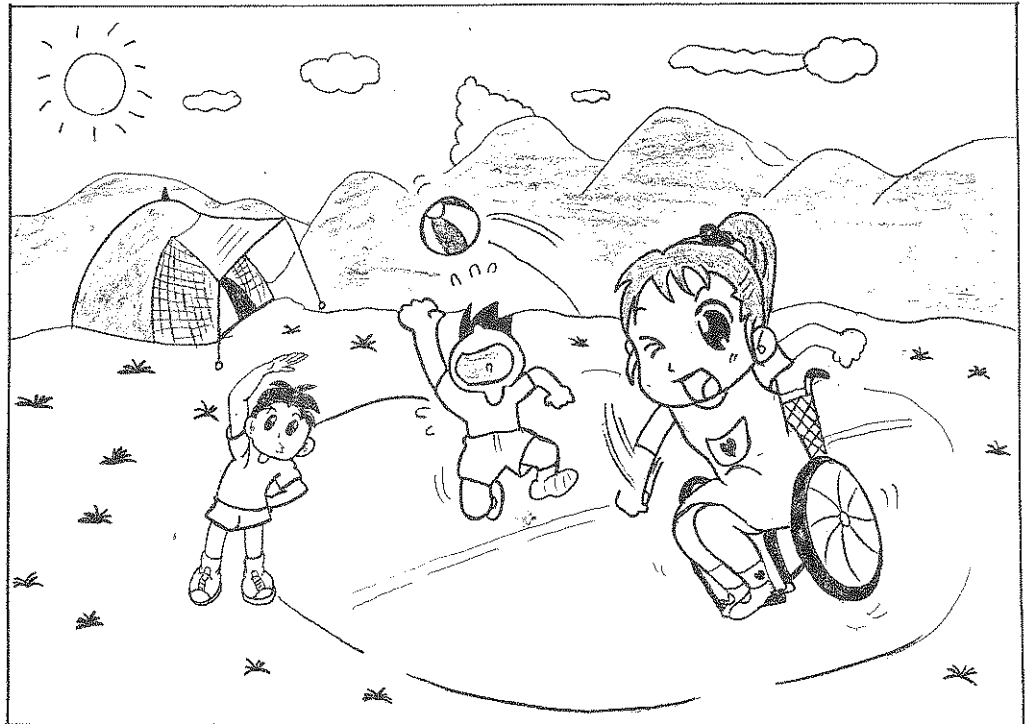
### 第77号

2005年8月10日号

定価250円

テーマ

# あなたの声に こたえます。



絵 平良 隆志

## はじめの一步をふみだしたあなたへ

- あなたの声に応えます! ..... 1  
常滑やきもの散歩道
- あなたの声に応えます! ..... 5  
脳性まひの二次障害入院レポート
- あなたの声に応えます! ..... 9  
障害のある人のスポーツツインバスケット編
- 生活の道具相談室 ..... 13  
着やすい衣類その1
- トラベル情報 ..... 15
- かつきのページ ..... 17
- グルメな調査隊 第40弾 ..... 18
- お宿 三重の扇芳閣 ..... 19
- 福祉用具のリサイクル情報 ..... 22
- 制度情報 ..... 23  
「動きの多い福祉制度情報5」
- いろいろ情報 ..... 25  
「放課後支援事業」「アスナル金山」  
「ピアカウンセリング」  
「東京モーターショー」  
「編集委員大募集!!」

# 三人娘の珍道中記・常滑線の旅(前編) 常滑やきもの散歩道に行ってきました！

中部国際空港の開港に伴い、名鉄常滑線各駅のバリアフリー化が進んでいるようです。各駅周辺のおもしろそうなところや観光スポット取材してみようという話が持ち上がり、いづみ、さつき、ちかの三人は早速、出かけることに。第一弾は常滑やきもの散歩道に決定。ハプニングがいっぱいの旅となりました  
～6月14日(火) 平日の日帰りの旅～

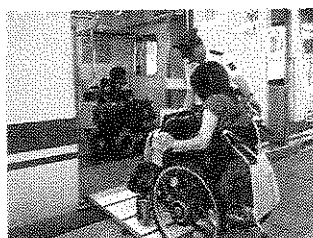


## スケジュール

- 13:00 名鉄金山駅改札に集合
- 13:09 金山駅発
- 13:38 常滑駅着
- 14:10 常滑やきもの散歩道Aコース入り口  
～散策～
- 16:10 Aコース入り口に戻り、陶磁器会館で常滑焼きのおみやげを購入
- 16:50 常滑駅到着
- 17:02 常滑駅発
- 17:31 金山駅着、解散

## 常滑駅、待っているはずの 駅員さんがいない

名鉄金山駅の改札に、三人娘と同行者三人は集合。同行者と一緒に出かけることにしたのは、お天気が心配だったこと(当日は晴天)、それから、やきもの散歩道に行ったことのある人から、「結構急な坂道があるから、車いすを利用してはいる人は一人で行かない方がいいよ」と聞いていたからです。



金山駅で駅員さんに「常滑駅に連絡しておいてください」と伝えて、スロープをだしてもらい電車に乗りました。

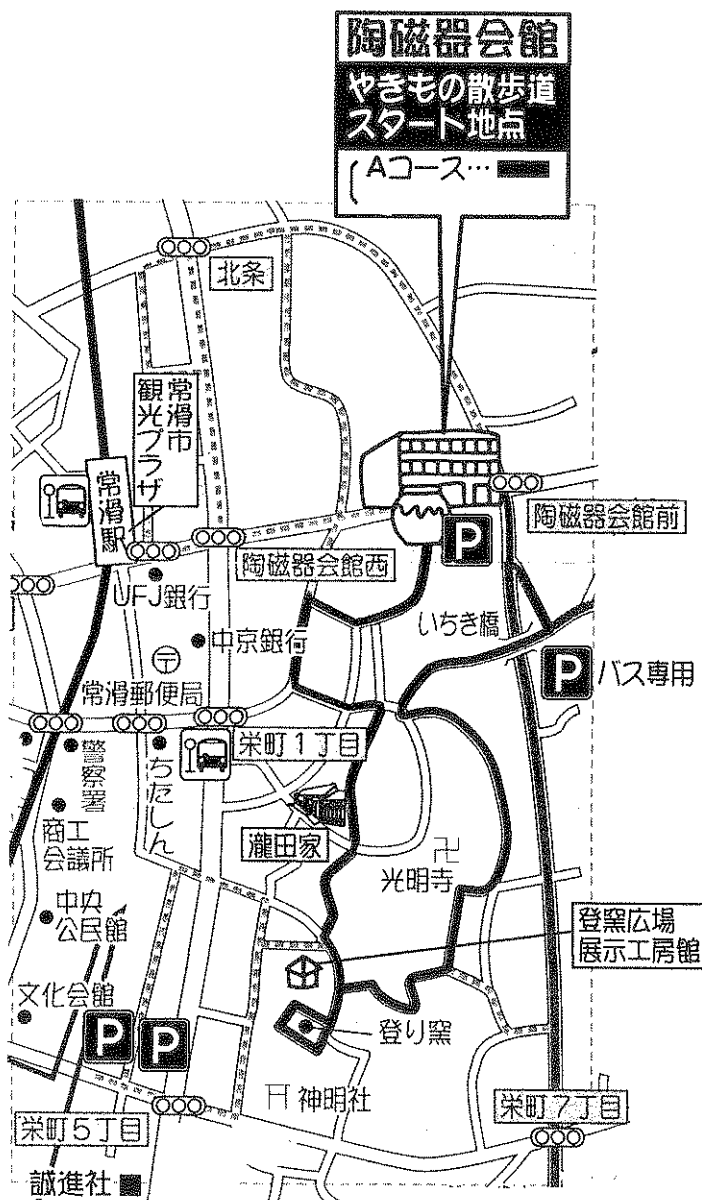
金山駅から常滑駅まで約30分。あっという間に着きます。しかし、常滑駅に待っているはずの駅員さんがいない。電車とホームの段差は10cmはあり隙間もあるので、同行者に手伝ってもらい、私たちはあわてて後ろ向きに降りたのでした。乗務員さんは「中部国際空港で降りるのではないのですか」と言っていましたね。

## 観光案内所でマップをもらおう！

常滑駅の改札を出てすぐのところに観光案内所(常滑市観光プラザ)があり、そこで、やきもの散歩道のマップを手に入れました。案内所のおじさんは「車いすなら、この道を通ってコース入り口まで行くといいよ」と、とても親切でした。そして、「電動車いすなら大丈夫」とも言われましたが、これが、大丈夫ではなかったんです！！



## やきもの散歩道とは



常滑市陶磁器会館を出発点とした散歩道でAコース(1.5km/60分)、Bコース(4km/2時間30分)があります。曲がりくねった小道は、まるで迷路のよう。いたるところに、窯場(かまば)やレンガ造りの煙突(えんとつ)、土管や焼酎瓶(しょうちゅうびん)が積まれた風景など、焼き物のまちらしい景色が楽しめます。

1972年頃に自然発生的に生まれたものだと思います。私たちは1時間コースを選びました。あちこち寄り道しながら進むことは間違いないと、とても1時間で終わるはずはないので最初からBコースは選びませんでした。これは正解でした。

常滑駅から徒歩10分ぐらいのところにコースの入り口があります。



### ●ギャラリーいそむら

**いつみ:** ちょうど他のお客さんがいなかったのので、ゆっくり立ち止まって見る事ができました。中は電動車いすでも動きやすかったです。ゆったりとした雰囲気のところでした。ティーカップやアクセサリなど、買うことのできる作品が少しずつ並んでいました。手作りなので、同じような物でもどこか違っていて手にとって見てみるとおもしろいです〜♪低めの位置に展示してあるので見やすかったです。ギャラリーの人とポツポツ言葉を交

わしながら、自分の家で使ってみるところを想像したり、お気に入りの形を探すのも楽しいです。

**さつき:** かわいい小物がいっぱいでしたね。買い物はできませんでしたが、私はもっとゆっくり見たかった。

**ちか:** みんな見入っていました。

**建物:** 出入り口は、引き戸。少し傾斜あり

**営業:** 11:00~17:00/月曜休み

TEL・FAX: 0569-34-7212

## ●だんご茶屋

さつき:食べまいと思っていましたが、結局一本食べてしまいました。また太る…。



いづみ:しょうゆ味のおだんごが1本60円で売っていました。お昼ごはんを食べたばかりでお腹がいっぱいでしたが、気になって少し食べました。歩きながら食べられるように？くしを入れるための小さな穴が開けてある専用ゴミ箱がありました。(お店のおじさんとちかちゃん親子が話している様子は、まるでNHK番組"家族に乾杯"に出てくる鶴瓶さんと地元の人々の様で、微笑ましかったです♪)

ちか:おじさんと目が合ってしまう、立ち去りがたく、「おだんご屋さんに寄ってこうよ」と引き留めたのは私です。



やきもの散歩道マップは1年に1回新しいものをつくっているそうで、今年で18年目とか。おだんご屋さんを始めて3年半になるそうです。

営業:9:00~17:00 (不定休)

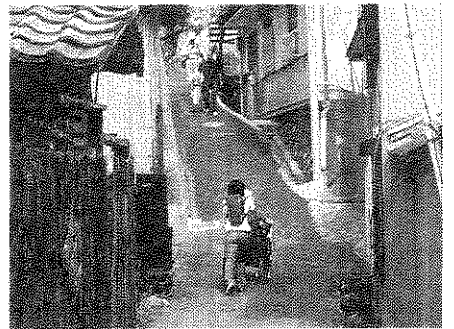
TEL FAX: 0569-34-3794

## ●茶房たんぼぼ

ちか:「ええええ、こんな坂登るのはいやだ、ここで待ってます」という声は無視され、結局みんなに手伝ってもらって坂を上がりました。電動車いすが壊れるのではないかとヒヤヒヤでした。茶房たんぼぼはとても素敵でした。たんぼぼコーヒーを注文。

いづみ:これ

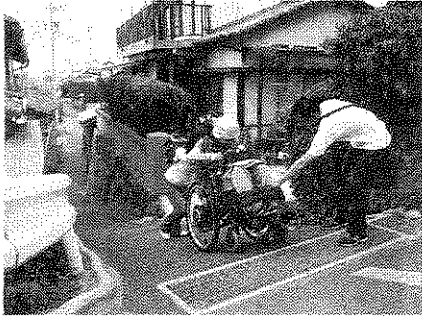
また急な坂の上にありました。坂と、上がったところから店先まで



道が少し凸凹していて、一瞬、寄るか通過するか、躊躇します。が、下から見上げると、オープンカフェも楽しめるスペースがとてもゆったりとした時間を過ごせそうで、とても魅力的でした。ぜひ立ち寄りたいた気持ちになり、弱気なちかちゃんを叱咤激励？して、なんとか坂を上りました～。電動車いすでも、前から引っ張る人と、後ろから転倒しないように支える人とで"よいこらしよつ"と。グリーンティーがおいしかったです。店内では、たんぼぼコーヒーの粉や、ちょっとしたお菓子も売っていました。



さつき:まだ常滑に着いて少ししか経っていないのに、暑さとだんご茶屋でだんごを食べ、



喉が渴いてしまい、もうお茶をしてくつろいでしまいました。アイスコーヒーおいしかったです。おしゃれなカフェで、私たちは外でお花を見ながらお茶を飲みました。

◇飲み物:たんぼぼコーヒー(ホットのみ、たんぼぼの根から抽出したエキス入り)420円、コーヒー、グリーンティー350円、他

◇日替わりランチ:たんぼぼ膳1000円、姫たんぼぼ膳750円、五目めし膳700円他

建 物:入り口段差あり、テーブル席だが店内は広くはない。中でも食べられるが、外テーブルもあり、料理も運んでもらえる。

営 業:10:00~17:00 18:00~23:00 (要予約)  
水曜休み

TEL FAX : 0569-35-4222

## まだまだ続く、 三人娘の珍道中！！

このあと、さつきさんの身に何がおこった!? 三人娘は楽しみ、そして、無事に散歩道から抜け出せたのか?!今回は、「やきもの散歩道」の入り口付近のお話まで。後編へとつづきます。次号をお楽しみに!



## アクセス

<名古屋駅から>

名鉄電車の特急で39分、急行で54分

ホームまで:エレベータあり

<金山駅から>

名鉄電車の特急で分、急行で35分

ホームまで:エレベータあり

<中部国際空港から>

名鉄電車で約5分

ホームまで:エレベータあり

<三重県から>

鳥羽港からフェリーで100分、名鉄電車で3分

◆名鉄常滑駅:2階建ての高架駅だが、エレベータあり。改札は1階、ホームは2階。車いすで利用できるトイレもある。



<車で>

知多半島道路 半田常滑ICより車で15分

.....

## 問い合わせ・ホームページ

●常滑市役所商工観光課

TEL : 0569-35-5111 FAX : 0569-35-3939

kankou@city.tokoname.aichi.jp

●やきもの散歩道ガイド

<http://www.tokoname.or.jp/cerapath/path-j0.htm>



# 脳性まひの二次障害(頸椎症) 入院レポート 最終回

でっちゃんです。第2弾から、ずいぶんご無沙汰してしまってますみません。

脳性まひの二次障害(頸椎症)で入院治療した私の夫(森パパとみんなから呼ばれているので、以下森パパ)の、入院準備から手術に踏み切った決め手、検査の様子、手術からハローベストがとれるまでのレポートを前回まではお届けしました。

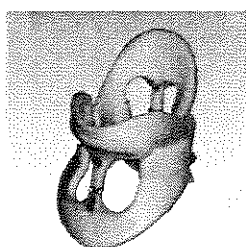
今回は最終回。ハローベストがとれてから現在までの報告と、約半年間の入院生活について振り返りたいと思います。



## 9月16日 術後(1回目)21日目

森パパ 『これでひとりで食事が、食べられるかもしれない。』

ハローベスト装着時から食事介助を受けていた。作業療法士から「試してみてください」といわれて試すが、うつむき状態で食事をするので、口がカラーで半分ふさがれてしまい、「残念」食べられない!



ハローをとれた後につけるカラー

## 9月17日 術後(1回目)22日目

電動車いすの許可がでた。

森パパ 『やった、これでやっと単独で移動できる。』

しかしまだ、ハローベストの頭の傷がふさがるまでは病院内だけしかダメ

## 9月19日

森パパ 『肩こりがひどい。』

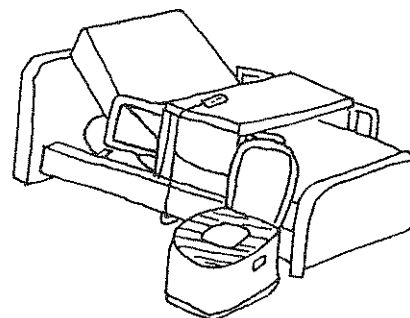
頭の重みに肩の筋肉が耐えられないのか?

## 9月21日

病院で迎える誕生日

森パパ 『普段、誕生日はあまり、うれしくないが……今夜は最高!』

夜、職場の仲間がきてくれて、ささやかなパーティー。病院は火気厳禁でローソクに火が点けられない……。またまた「残念」



## 10月9日 術後(1回目)44日目

初の自宅へ外出。

森パパ 『車いすから玄関のあがりまちへは、移れたが、そこから動けない。筋肉に痛みがあり、トンビ座りができない。せっかく、楽しみにしていた2ヶ月ぶりの我が家に上がれない…。普段、病院で使う筋肉と家で使う筋肉が大きく違うのだ。』

さすがにショック…。  
お茶だけ飲んで、病院  
へもどった。



## 10月11日

さっそく理学療法士に家の件を報告し、なるべく家での動きをリハビリにとり入れてもらえるように頼んだ。短い時間ではあるが、毎日のリハビリに取り入れてもらった。

## 11月9日

リハビリの時間だけでは、やはり足りないと感じていた。そこで、

森パパ 『ベットの上でのトンビ座りの練習をさせてほしい。』

と看護師に相談をした。次の日のカンファレンス会議で相談してから返事がもらえるとのことだった。

## 11月10日

結果は「危ないので許可がだせない。」と素っ気ない返事がかえってきた。

森パパ 『もう一度、検討してもらえるように…。』

にと粘った。

すると、上司の看護師がみえて「ベットの上のことなので、危ないから許可は出せない。」と再度言われた。しかし、納得できるはずがない。

森パパ 『何が危ないのか、キチンと説明してほしい。もう、リハビリのときに、できていることだし。もし、不確実なことなら、リハビリの状況を直接、見に来てください。』

と伝えた。その後、見にこられてやっと許可ができました。

## 11月22日 術後(1回目)88日目

担当ドクターから今後のことについて話があった。

「もう、そろそろ術後3ヶ月になるけど、リハビリを後3ヶ月くらい続けると、まだ回復の見込みがある。その間、施設へ入ってリハビリをするか、あと1ヶ月くらい病院でリハビリを続けて年内に退院か、どちらか、よく考えてほしい。」と言われた。

森パパ 『急な話なので少し時間がほしい。』

と伝えた。個人的には、もう少し選択肢がほしかった。

## 11月24日

森パパ 『仕事にもどりたいので年内退院の方でお願いします。』

と担当ドクターに伝えた。

## 1月5日 術後(1回目)132日目

退院。

森パパ 『長い間、お世話になりました。ドクター・看護師さんたち、ありがとうございました。』

## 入院中のリハビリの内容

みなさん、こんにちは、森パパです。  
2005年1月5日に退院しました。もうすぐ、二次障害（頸椎症）の手術をしてから約1年経とうとしています。ここからは妻に変わり、私が受けたリハビリについて報告します。



現在の森パパ

### ○開始時期と頻度など

月曜日から金曜日まで。理学療法、作業療法が各1時間。手術後、2日目からリハビリはあります。当然ハローベストを着けているときもありますよ。

### ○理学療法

足腰の筋肉、筋力を落とさないようにマット上でのストレッチ、砂袋、ゴムベルトなどを使った足の筋トシ、立ち上がり、平行棒などでの歩行訓練。あと、私の場合、トンビ座り、ひざ立ち、四つんばいなどを行った。

現在は、床からの手すりを使って立ち上がれる様になった。また、平行棒にもたれて横歩きならできる様にもなった

### ○作業療法

手、指、腕の筋力アップや腕や肩のストレッチなどが中心であった。粘土を引っ張る、練る、丸めるといったことだとか、和紙を契って貼り絵、滑車を使った腕の上下運動などを行った。特に入院前の握力が「9」退院前が「21」とアップした。

### ○自主トシ

握力を付けるために、軟式テニスボールを握っていました。また、土曜、日曜にはリハビリがないため、ナースステーションの前で立位訓練を30分程度、午前、午後1回を日課にしました。ただし、自主トシは医師、看護師の了解が必要です。過去に入院していた患者さんで自主トシをしていて骨折した人がいたそうで、かなり、きびしいです。

## 検査結果について

手術後2ヶ月でMRI。3ヶ月でレントゲンをとった。両方とも良好だったが、MRIの方は自分自身でもびっくりするくらいの結果だった。写真が手に入らなかったので実に残念だが、2カ所圧迫があった神経が、きれいに圧迫が取れていた。

## 退院後

通院（診察）は4週間に1度。作業療法は、4週間に1度。理学療法は、2週間に1度、通っています。そして、4月の中旬にオルソカラーから、少し柔らかめのカラー（写真）になりました。

現在の状態は、手術前の体じゅうの筋力低下、足のしびれはなくなった。手のしびれもごくわずかずつではあるが改善している。また、日常生活では、着替え、入浴介助、食事介助は、必要だが、パンやハンバーガーなどは、自分で食べられるようになり、床から手すりにつかまって立ち上がることもできる。手術前の状態を考えると、手術をして良かったと思う。

## まとめ

約5ヶ月間の入院生活だったから、やはり、体力的には、かなり低下している。半年前の生活にもどれると良いのだが、入院生活が長くなれば長くなるほどたいへん。



今までは生活環境に体を合わせてきたように思う。予防のためにも、生活環境、習慣などを変えていく必要がある。家の中で、つたい歩きとか、いざっていると、どうしても転びやすく、首の負担も大きいと思う。たとえば、家をもっとバリアフリーの環境にしていくこと、車いすでの環境整備が必要。その事により予防にもつながると思う。また、リハビリも現状の筋力維持という点でも必要だと思う。これも生活習慣の中にいかに取り入れていくか、特に仕事をしている人にとっては課題だと思う。夜間、毎日やっているリハビリ病院などがあるといい、やはり、一人でスポーツセンターなどに行くことは可能だが、理学療法士のアドバイスなどは必要ではないかと思う。

もう一つ医療体制の問題、例えば、病院内で慣れたヘルパーが使えるら患者のQOLは確実に上がるとともに、より重度の障害を持った人たちも入院が可能になる。看護師は医療行為に専念できるはずである。

あと、医療器具も楽しめるといいと思う。例えば、ハローベストの色が黒では楽しくない。カラーももっとオシャレであれば着ける人も増えるかもしれない。僕の友人はかっこわるいから着けたくないという人がいた。最近の車いすと同じである。それよりも、もっと大切なのは、手術などが患者にとって楽にできること、これが何より一番なのだ。

また、もっと福祉との連携も必要があるのではないかと思った。退院時に使える制度などの情報提供があると、退院してからの生活がらくにできていくと思う。

今回入院、手術を通していくつかの問題がみえてきました。この記事もひとつの参考例として読んでいただければ幸いです。脳性まひ者にとって二次障害は、生活、いや人生を激変させる大変大きなことだと思います。しかし、「情報が少なすぎる。」

私自身も前にも書きましたが、ハローベストを

つけた直後の状態とか、今まですべて自分でやっていて、看護師にやってもらうってことの気持ちの葛藤とか、情報として、あつたら良かったと思い、それなら、『記録をとっておこうよ。』と単純なきっかけでこのレポートが生まれました。最後に、関係者のみなさん、ありがとうございました。

## これまでの記録

3月中旬：風呂場で転んで、頭を強く打つ。筋力低下の兆候か。徐々に歩けなくなり、トイレ（小便）も我慢できなくなり尿器を使うようになった。そして、手の握力もなくなり、立つことも難しく、着替えも食事も介助が必要になってきた。

- 8月 2日：浴槽から自力で出ることができず、人を呼ぶ。
- 8月 9日：入院。ポツヌルス菌を注射
- 8月13日：ポツヌルスの菌の効果か？、肩も首も楽になる。
- 8月16日：ハローベストをつけるので、丸坊主になる。
- 8月17日：ハローベストの装着手術。電動車いすも、外出も禁止。
- 8月23日：造影剤検査。
- 8月26日：手術、10時間半に及び。
- 8月29日：点滴、血液のチューブを抜く。
- 8月30日：車いすに乗る。尿管を抜く。
- 9月 1日：首のCTを撮る。チタンのスクリユーが1本、動脈に当たっている可能性があることがわかる。
- 9月 6日：動脈造影剤検査
- 9月7日：再手術。固定してあつたスクリユーを1本抜いた。
- 9月10日：点滴、尿管、血液のチューブを抜く。車いすに乗る。
- 9月15日：ハローベストをとる。
- 9月17日：電動車いすの許可
- 1月5日 術後（1回目）132日目、退院

# 障害のある人のスポーツ ～ ツインバスケットボール編 ～

5月31日に愛・地球博会場内（EXPOドーム）で開催された、車いすバスケットボール(\*1)アジア交流大会決勝戦の直前に行われた日本とカナダの『ツインバスケットの試合』を、“いづみ”と“たまむら”（頸随損傷、車いす利用）で観戦してきました！

(\*1)日本・中国・韓国・タイ・マレーシア・フィリピンの6ヶ国が参加し、日本と韓国で優勝決定戦が行われた。会場はたくさんの人たちで埋め尽くされ、応援合戦も盛り上がったが、日本は残念ながら僅差で惜敗。

## ◎ ツインバスケットとは ◎

車いすバスケットボールをもとに、下肢だけでなく上肢にも障害がある人のスポーツとして、日本で考案されました。

◇コートは一般公式コートと同じですが、ゴールが二つあります。（通常のゴールの他にフリースローサークル内に高さ1m20cmのゴールを設置）。

◇車いすバスケットボール同様に、ひとつのチームに重度の人と軽度の人バランスよく組み合わせられるように、選手には障害レベルに応じて、1.0～4.5点の個人の持ち点がある。コート上（5人）のチーム合計持ち点が11.5以上になってはいけない決まりがある。

◇持ち点により、シュートするゴールを区分している。どの持ち点の選手がシュートしても、入る点数は1ゴール2点。

◇ボールは、選手が保持しやすいゴム製のバスケットボール（5号）を使用している。

<http://www.5c.biglobe.ne.jp/~jwtf/japanese.html>



## 惜しくも…

エキシビション（模範試合）として行われたツインバスケットボール「日本VSカナダ」戦。日本が終盤に追い上げを見せるという展開で会場を盛り上げてくれましたが、結果は惜しくも負け。でも、その中で唯一女性選手の平野さんが多くの得点を入れ、大会終了後の表彰式で敢闘選手賞（チームの中から1名）に選ばれました。



## なぜ、エキシビション？

「ツインバスケットボール」は、日本で生れ育ったスポーツで、日本ではだんだんチーム数が増えてきていますが、まだ海外には広がっていないからです。ですから、この試合のように、ここ数年、海外の四肢まひの仲間へのデモンストレーションなどが行われています。今回の日本チームは、東海地方の各チームから選ばれた代表選手でした。カナダからは『クワドラグビー』の選手が出場しました。

## 敢闘選手賞の 平野さんにインタビュー

平野さんは、今年、ツインバスケの全国大会で優勝したチーム「KINGS」のメンバーです。

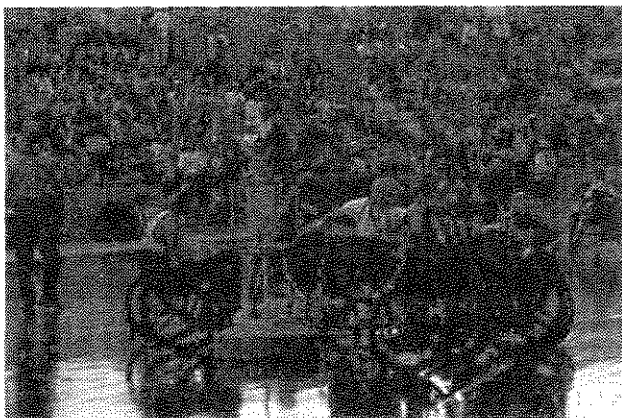
**Q：カナダの選手と戦った感想は？**

**A：**選手の中には、パラリンピック競技にもなっているウィルチェアー（車いす）ラグビーのナショナルチームに選ばれている選手の人たちがいました。一番持ち点の低い円内シューターの選手は、3人のうち2人がナショナルチームの銀メダリスト！その早いスピードについていくのがやっとでした。カナダの選手は「手が長い！」と思いました。パスもよく飛んで…。選手みんなは、ツインバスケをこの機会に始めたばかりと知り、負けたくなかった。さんねん。リベンジしたいです。

**Q：ツインバスケや頸損の人たちの世界と日本と違い**

**A：**円内シューター(\*2)の選手と話す機会が持てて聞いたところ、自主トレーニングに1日10kmの距離を走っているとのこと。それも平坦な道ではなく、アップダウンのある道を。私たちとは練習量が違うことを思い知らされました。まだまだやれると思いました。

(\*2)持ち点 1.0・1.5 点の障害の重い人。赤いヘアーバンドをして円内で下ゴールにシュートする。



**Q：平野さんはツインバスケ歴はどのくらいですか？**

**A：**6年になります。受傷して3年目くらいから始めました。現在は38才です。

**Q：練習はどのくらいしていますか？**

**A：**週に3～4回。自分の所属チームは週に1回しか練習がないので、あとは他のチームの練習に参加しています。

**Q：始めたきっかけは？**

**A：**病院に入院しているときに、リハの先生にさそわれて見学に行ったことがきっかけ。そのときはムリだと思ったけれど、やってみたかったからはじめた。



**Q：ツインバスケの魅力は？**

**A：**チームプレイで頭を使うので、奥が深いです。

**Q：つらいときはありましたか？どうやってのりきりましたか？**

**A：**常に目標に向かって、つらいときも続けていれば結果につながると信じてやってきました。チームの仲間やサポーターさん、マネージャーさんたちの、時にはきびしく、時にはあたたかい支えがあったから。

**Q：練習場所まではどうやって行っていますか？どうやってバスケットに乗るのかな？**

**A：**車の運転はできないので、支援費の移動サービスでリフト付きのタクシーを利用しています。バスケットと普段用の車いす間の移乗は、チームのマネージャー、ボランティアさん、家族、付き添いの人とそのときの状況で色々。練習場所によっては職員の人も手伝ってくれます。

**Q：障害の重い人も参加していますか？**

**A：**私の所属しているチームには、かろうじて車いすをこぐことができるくらいの方が1人います。120センチの高さのゴールにシュートすることは難しいので大きな試合には出られません。一緒に練習をしたり、ゲームに参加しています。

**Q：全国各地で開催されている大会へ行く時は、必要な介助はどうしているの？**

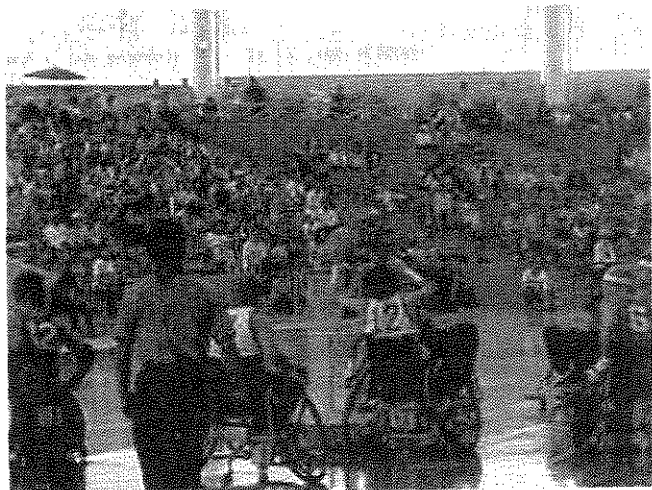
**A：**チームの人の車にのせてもらって行っています。

**Q：始めたら、お金はかかりますか？**

**A：**チームに所属する場合、まず部費がかかります。施設を借りる費用などです。金額はそれぞれのチームによって違うと思います。遠方の練習試合や大会に行く場合に、交通費や宿泊費がかかります。あと一年に1回支払いのスポーツ保険があります。1万円くらい。強制ではありません。あとは、チームごとの忘年会とか食事会みたいなものかな。

**Q：始めたいと思ったらどうしたらいいですか？**

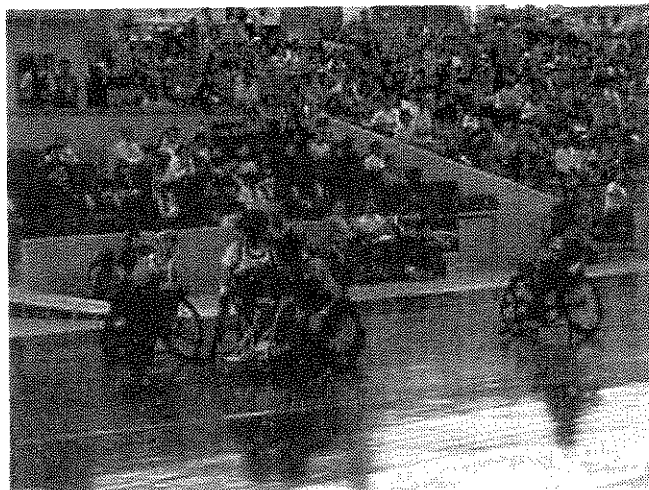
**A：**ホームページを作っているところもいくつかあります。最寄りのチームがあれば、掲示板に書きこみをしてもらえたらいいと思います。そして、ぜひ練習に見学に来てみてくださいね。



## カナダの選手にも聞いてみました

**Q：練習は週にどのくらいしていますか？**

**A：**練習は試合のレベルによって違います。地方レベルの時は、週1回。州レベルの時は、週2回。全国レベルの時は週4回以上、28時間くらいしています。



**Q：カナダの頸損のスポーツはどんなものがありますか？**

**A：**ラグビーとツインバスケットです。

※ツインバスケットは実はカナダにはなかったようで、今回、来日されることが決まってから3週間のみしっかり練習されたそうです。頸損の人たちのできるスポーツとして覚えようとしていました。今回、カナダの選手の人たちは普段使っているラグビー用の車いすで試合をしていました。

**Q：カナダでは、バスケットを手に入りたい場合、補助や交付などの制度はありますか？**

**A：**いいえ。皆、車いすは自分たちで支払って買っています。スポンサーを探すか…。

**Q：日本の頸損の人たちは、練習会場までの移動に人の手を借りることがありますか。**

**カナダの頸損の人たちはどうされていますか？**

**A：**8人のプレイヤーは自分の車を持っています。あとの1人はバスを使っています。

## いづみ・たまむらの感想

時間がなくて、カナダの選手にはつつこんだインタビューはできませんでした。みなさん迫力ありました。試合は迫力ある激しいぶつかり合いや、攻め守りの駆け引きなど、内容の濃い素晴らしい試合でした。たまむらは、今回初めて会場で観戦をして、やはり実際に観戦するとすごいなと思いました。みなさんも機会があったら一度観戦されてみてはいかがでしょうか。

.....

## ◎全国にあるツインバスケットチーム◎

- ◆岩手県：「岩手ドリームス」
- ◆宮城県：「リベラル仙台」
- ◆新潟県：「新潟 Comets」
- ◆埼玉県：「ロス・キホーテス」
- ◆東京都：「東京ウォーリアーズ」  
「HORESETAIL」
- ◆千葉県：「千葉ピーナッツ」
- ◆神奈川県：「神奈川ジャンクス」「ショットガン」
- ◆群馬県：「ぐんまグローリー」
- ◆石川県：「ポッキーズ」
- ◆長野県：「信州流星倶楽部」
- ◆愛知県：「名古屋フェニックス」「KINGS」  
「愛知ツイン」「三河ジャガーズ」
- ◆岐阜県：「岐阜エクスプレス」
- ◆滋賀県：「INFNI」
- ◆京都府：「京都サンクロウズ」
- ◆大阪府：「大阪グッパーズ」「北大阪ドリーム」  
「FAITH」
- ◆兵庫県：「キャロット」
- ◆広島県：「レッドリーブス」
- ◆大分県：「国立別府重度障害者センターツイン  
B.B.C」「アポロズ」「プレイカーズ」  
「三菱 Super Birds」
- ◆高知県：「高知いごっそう」
- ◆愛媛県：「愛媛エンジェルス」
- ◆宮崎県：「ZUCCA」
- ◆福岡県：「福岡 WING」「博多パトラッシュ」  
「大牟田サザンクロス」
- ◆熊本県：「熊本マウゴッツ」「熊本 FIRES B.B.C」  
「スパークス (SPARKS)」
- ◆佐賀県：「インクリース佐賀」
- ◆長崎県：「長崎シャドウナイツ」  
「長崎県立コロニー」
- ◆沖縄県：「沖縄フェニックス」

\*連絡先は、最寄りの都道府県 指定都市障害者スポーツ協会、または下記へお問い合わせ下さい。

- ★(財)日本障害者スポーツ協会  
〒162-0051 東京都新宿区西早稲田2-2-8  
全国心身障害児福祉財団ビル3階  
TEL 03-3204-3993 FAX 03-5273-2850  
[http://www.jsad.or.jp/sitemap.htm#sitemap\\_top](http://www.jsad.or.jp/sitemap.htm#sitemap_top)
- ★日本車椅子ツインバスケットボール連盟  
Email twinbbf@mtd.biglobe.ne.jp

## ◎大会の予定(ほんの一部)◎

- ◆9月10、11日  
第12回琴の湖杯西日本インドアスポーツ大会  
長崎県大村市シーハットおおむら体育館
- ◆9月17、18日  
近畿中四国車椅子ツインバスケットボール定期大会 アミティ舞州
- ◆9月25日  
関東車椅子ツインバスケットボールリーグ戦  
国立身体障害者リハビリテーションセンター
- ◆10月1日、2日  
のじぎく杯争奪車椅子ツインバスケットボール大会 兵庫県身障センター
- ◆11月6日  
東海車椅子ツインバスケットボール定期大会  
愛知県豊橋市総合体育館
- ◆12月4日  
日本車椅子ツインバスケットボール選手権東海予選 名古屋市障害者スポーツセンター
- ◆12月18日  
日本選手権近畿ブロック予選会(近畿大会)  
西宇治体育館

## ホームページで大会の情報キャッチ!

- ◆ Be-Active : <http://www.activenet.or.jp/index.html>
- ◆ (財)日本障害者スポーツ協会 :  
<http://www.jsad.or.jp/>

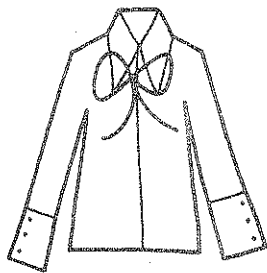
# 着やすい衣類

## あなたの工夫、わたしの工夫 その1

生活の道具相談室が今回とりあげるテーマは、「着ること」。自分で着ようと努めている方、着せてもらう方、自分で着るために練習している方、そして練習のコーチをされている方、着る援助をされている方というふうに、一枚の衣類の工夫について、こんなにいろいろな人の立場から考えることができるんだと改めて思いました。「衣類を着ること」は、日課のひとつです。着やすい衣類は、お気に入りの衣類でもあり「着る人の個性」でもあるようです。「着ること」について一緒にみてみましょう。

### 着やすい衣類のチェックポイント

ご自分のお気に入りの衣類は、次の10個の項目でチェックしてみてください。お気に入りだけれど着にくい原因が見つかるかもしれません。



#### <上 着>

- その衣類を着たときと着ないときでは、手の動く範囲が変わらない。
- 襟や袖口の汚れにくい
- 汗をかいても着替えやすい
- 前であわせやすくボタン ファスナーが工夫されている。
- 肩が冷えない

#### <下着(スカート・ズボン)>

- 足が通しやすい
- 胸回りが楽だが落ちてこないよう工夫されている。
- 足が動かしやすい
- 汗をかいたり汚しても着替えやすい
- 足が冷えない

### 衣類を自分で着るための 体の条件 その1

上着・下着を自分で着るには、複雑な体の運動を必要とします。さらに上着と下着の着る時の体の運動を見ると大きく相違します。上着→下着と連続して着るためには、体の持久力も必要とします。ですから、更衣の練習では、上着から下着へ、または、下着から上着へと、少しずつ自分で着られるような体の運動の練習が必要です。また、更衣をする運動は、手も足も、右半身も左半身も使いますし、頭の運動も必要とします。手足が動けば着れると思われるかもしれませんが、手足を自由に動かして、自分で着るためためには、頭と体が安定していなければなりません。



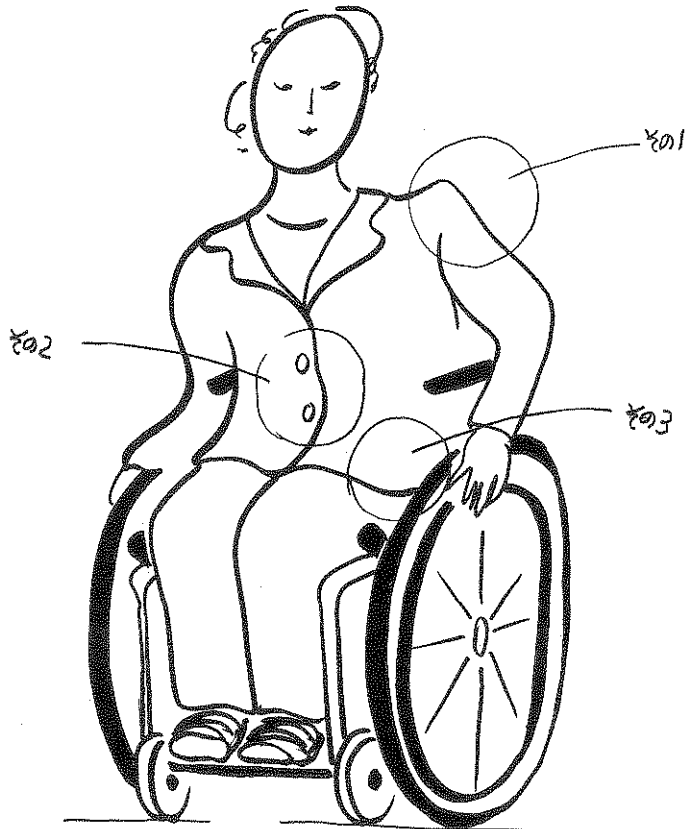


## 着やすい衣類の条件 その1

### 袖まわり

肩、腕の動く範囲が限られていると袖を通すことがおずかしくなります。そこで周りを大きくとることで着やすさがかわります。またラグラン袖もおしゃれで着やすい袖になります。

気になりませんか？



## 着やすい衣類の条件 その2

### 腰回り

股関節や膝・足の関節は、動かなければ動く範囲が狭くなります。動かないと座った姿勢が多くなります。腰回から動かしやすい衣類の工夫をしていきましょう。尻グりにゆとりをもち、腹部を締め付けない形のものが車いすを日常生活で利用する方の衣類としては、望ましいです。

## 着やすい衣類の条件 その3

### あわせる部分の工夫

共用品にユニバーサルボタンがあります。

ユニバーサルボタン

先端が細くボタンホールに通りやすい指でつまみやすく厚くなっている。

ボタンの前あわせは、さけてしまうことが多いと思いますが前開きの上着は、頭を



通さないよさや肩の動きがかぶりに比べて少ない範囲ですむ良さがありません。また普段着というよりは、仕事や会合などの人の集まる場所のお出かけには、向いているでしょう。ユニバーサルボタンの形のよさは、ボタンホールに入りやすい形に一方があることとつまみやすい傾きを作っています。

## 生活の道具相談室からの提案

### ◇自分で着ようと思っている方へ

- ①リフォームボランティアと仲良くなる。
- ②着る練習、脱ぐ練習をしよう。

### ◇「着ること」を援助している方へ

- ①着る練習、脱ぐ練習を一緒にみましょう。
- ②着やすい衣類かどうかのチェックをしてみましょう。

## あなたにあった道具作りの お手伝いをします。

生活の道具相談室では、第1・第3土曜日の13:30~15:00まで、作業療法士さんなどが交代で身体の相談にのりながら、道具づくりをすすめています。井戸端相談も可能です。お気軽にご相談下さい。日程は、本誌の裏表紙参照。

## アジア障害者支援プロジェクト スタディーツアー in タイ2005 参加者募集中!

『アジア障害者支援プロジェクト』とは、本誌発行母体のAJU自立の家に事務局をおき、DPI日本会議(\*1)と共に活動しているプロジェクトです。何度か本誌でも紹介していますが、11月に第1回目のスタディーツアーを開催することになりました。タイの障害を持つ人たちとの交流あり、観光あり、フリータイムありのツアーにぜひご参加下さい。団長として、アフガニスタンやタイなどへ出向き、直接車いすを手渡す活動をしている小倉國夫（おぐらくにょ・脊髄損傷車いす利用）が皆様をご案内します。

(\*1)身体、知的、精神など、障害の種別を超えて自らの声をもって活動する障害当事者団体の日本支部

**期 間:** 11月28日(月)～12月3日(土)

4泊6日

**料 金:** 2名1室利用120,000円(予定)

一人部屋は追加料金が必要

\*料金は8月中旬に確定

**出 発:** 中部国際空港

**航空会社:** タイ航空

**宿泊施設:** イースタンレイクサイドホテル

**食 事:** 朝4回、昼2回、夕3回付き

**移 動:** リフト付き車両使用

**募集人員:** 15名

**募集期間:** 定員になり次第締め切ります。



### スケジュール(予定)

#### 1日目 いざ異国の地へ!

8:00中部国際空港集合→10:30発→14:30タイ到着→ノンタブリ障害者協会→ホテルチェックイン→夕食

#### 2日目 タイを知ろう!観光編

朝食(ホテル)→バンコクへ→昼食→市内観光(エメラルド寺院など)→夕食

#### 3日目 タイを知ろう!障害者との友情編

朝食(ホテル)→ノンタブリ障害者協会にてタイの現状などについてブリーフィング→障害者宅訪問(1件)→各自で昼食→障害者宅訪問(2件)→夜はフリー



#### 4日目 タイの障害者団体訪問!

朝食(ホテル)→アジア太平洋障害者センター見学→昼食→タイ身体障害者協会訪問→夜はフリー

#### 5日目 最後にハメをはずそう!

朝食(ホテル)→チェックアウト後、夕食までフリー→夕食→バンコク空港00:10発機中泊

#### 6日目 ふるさとへ!

中部国際空港07:50着、空港解散

#### <問い合わせ>

〒466-0037名古屋市昭和区恵方町2-15

AJU自立の家サマリアハウス内

アジア障害者支援プロジェクト

事務局木下、小長谷

TEL052-841-5554 FAX052-841-2221

## チケットラベル・ハートTOハートの旅 イタリア 憧れの街めぐり9日間

ローマ、フィレンツェ、ベニス、ボローニヤ、ミラノを巡るコース。ローマに3連泊、フィレンツェに2連泊と、落ち着いてゆっくり過ごせます。観光と食事もセットなので、初めての方も安心して参加できそうです。



期間：10月19日（水）～20日（木）  
料金：ひとり 459,000円（2名1室）  
出発地：東京・名古屋・大阪・岡山・福岡  
ポイント：リフト付バス利用、添乗員同行

## 象に乗ってトレッキング！ タイ・バンコク・チェンマイ6日間

象に乗って山の中をトレッキングします。もちろん全く歩行ができない方でも安全に体験可能。また、チェンマイ名物の夜のマーケットを散策して気に入った品物を値切って買う楽しさもあります。添乗員や現地助っ人がお手伝いしますので、安心して行動できます。

期間：11月19日（土）～24日（木）  
料金：ひとり 163,000円（2名1室）  
出発地：東京・名古屋・大阪・福岡  
ポイント：専用バス利用（リフト無し）  
だけれど、現地助っ人あり。添乗員同行

## クリスマスイルミネーション きらきら香港3日間

このシーズンの香港はクリスマス特別イベントとして九龍側から眺めるレーザーショーが楽しめます。安心して歩けるプロムナードに近いホテルで滞在し、二人だけでデートすることも可能。各種のお買物も楽しめる香港はこの季節が一番良い気候です。

期間：11月24日（木）～26日（土）  
料金：ひとり 108,000円（2名1室）  
出発地：東京・名古屋・大阪  
ポイント：リフト付バス利用、添乗員同行

## 砂蒸し体験・知覧観光 鹿児島3日間

じわじわと砂の熱でしっかり汗をかく砂蒸し体験。ヘルパーさんの介助付きでどなたもお楽しみいただけます。同じホテルで連泊しますので楽々コース。九州一の観光地として人気の知覧をじっくり観光します。食べ物が美味しいのも魅力です。

期間：9月30日（金）～10月2日（日）  
料金：ひとり 138,000円（2名1室）  
出発地：東京・名古屋・大阪  
ポイント：リフト付バス利用、添乗員同行  
温泉介助付き

### ■申し込み・問い合わせ■ ハートTOハート

名古屋市中区錦1-20-19 名神ビル6F  
TEL052-222-7611 FAX052-222-1223  
<http://www.heart-to-heart.ne.jp/>

## JTBバリアフリーツアーの旅

10月14日（金） 成田 265,000円

日本航空直行便で行く 5<5<

ハワイ島&ホノルル6日間

9月11日（日） 東京、大阪、名古屋発

北の大地が育む伝承「杜の賑い 北海道」鑑賞と  
札幌・小樽・洞爺湖めぐり

東京118,000円、大阪138,000円、名古屋 133,000円

10月4日（火） 東京、大阪、名古屋発

世界自然遺産・白神山地でちょっとエコツアー

東京125,000円、大阪139,000円、名古屋130,000円

ツアーの紹介や、実際にツアーに参加した人の体験談や写真を掲載したコミュニティ誌『旅たび夢通信』を年4回発刊（無料）しています。

### ■申し込み・問い合わせ■

JTBバリアフリーツアー  
東京都中央区日本橋1-13-1  
TEL03-3273-8410 FAX03-3273-8413

## 教科書

堤 剋喜

どこから犬の声が聞こえ、横で寝ていた犬が飛び起きて吠えた。

「犬はいいなあ。」

「どうして？」

「種類（品種）が違ってても、何が言いたいかわかる。人間は、言葉が違うと通じない。」

「（小学3年生にしては）おもしろいことを言う子だ。たいしたもんだよ。」

もし、話さずにいたら、この思いつきは消えてしまったかもしれない。

ほめてくれた相手は、忘れていよう。でも、言った本人がいまだに覚えている。

中学1年生の梅雨時に読んだ本の結び。

『前者（現生人類）が後者（ネアンデルタール人）を滅ぼしたものと見られる』

見てはならないものを見たような怖さを感じた。

「諸君の志望校の担当者は、Y社の世界史教科書を基準にして、入試問題を作っている。

これは確かな情報だ。本番前に通読しておくことをおすすめする。

原始時代も要注意。考古学の先生が問題を作成する可能性があるから。」

予備校の先生の指導に従い、Yの世界史教科書を買って帰った。

世界史にしては少し薄い。まとまりがよく、読みやすかった。

冒頭近くで、「ネアンデルタール人は寒冷気候に適応した現生人類である」という意味の記述。

滅ぼされたとか、絶滅に追いやったなどの言い回しがなくて、ほっとした。

大学の「生物学」の講義でも、

「両者の類似点を重視し、混血があった可能性などをふまえて、ネアンデルタール人を我々の種

ホモ・サピエンスの別亜種として分類するようになってきている。」と習った。

同種内の別亜種というのは、いわば、稲の古代米とコシヒカリの関係、

犬のブルドッグと秋田犬の関係に相当する。

古代米がなくなり、ブルドッグがいなくなっても、稲や犬が絶滅したことにはならない。

だとすれば、ネアンデルタール人がいなくなったからといっても、環境や運のせいにして、

「大昔、不運にも遭難した勇猛なご先祖がいた。さぞやご無念で。あなた達の遺志は我々が・・・」

と、後ろめたさを感じずに言うこともできる。

97年に、ネアンデルタール人の化石からのDNA抽出が成功し、

「ネアンデルタール人は数十万年前に我々現生人類と分岐した。両者は別種の動物だ」

という分析結果が出たそうだ。その影響か、両者の相違点を強調する話題が増えてきた。

「彼らは高度な言語を使えなかった。」「技術や文化を生み出す力が弱かった。」「

彼らは先住の野生動物だった。そこへ我々現生人類の祖先がやってきた。

我々の祖先は彼らを狩ったかもしれない。ほどなくネアンデルタール人は絶滅した」

・・・書きながら、また怖じ気づく。

文化、民族、言葉、習慣などの違いは、

現代人が気にするほど、大きなものではないかもしれない。

同じ種に属する現代人は、実は驚くほどお互いに似ていて、

みんなが同じようなものをほしがり、同じような快適を求める。

ものや場所には限りがあるので、取り合いから争いが起こる。

ほとんどの戦利品は、ずくに使い果たされてしまう。

なかには長持ちする戦利品もあるけれども、勝者はそれらが戦利品であることを忘れ、

単なる<国宝>や<領土>にしてしまう。

奪われ、追われた人々は、悲しみを抱え続ける。彼らは、時に悲しい出来事を語る。

一言一言がたばねられて、物語になる。

世代を超えて伝わると、物語は歴史になる。

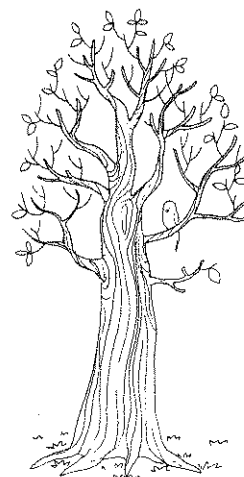
争いをさけるための制度はたくさんある。争いを穏便な形で終わらせる専門家も大勢いる。

人々の欲求や関心を広げつつ、妥当な方向へ向けさせる働きかけがある。

伝統的な宗教は、寛容を説き、暴力を戒める。

取っ組み合いの兄弟げんかも、こどもたちが大きくなると、競技や議論に変わる。

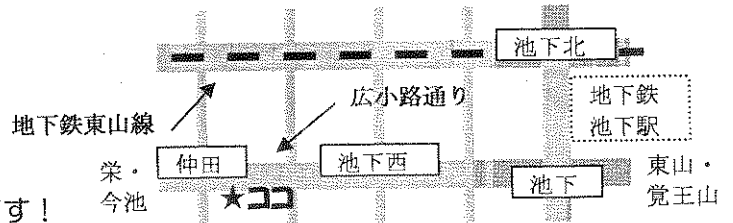
受験とは関係なく、<歴史の教科書>を探しに行こうか。



# グルメな調査隊 第40弾

## 名古屋市のKさんより

静かな音楽の流れる落ち着いたお店です♪  
車いす利用のお客さんもたくさん来られているそうです！



### 浅野屋洋食店

**場所**：名古屋市千種区春岡 1-1-7 池下ハイックローバー1階

TEL・FAX 052-752-5010

**最寄り駅**：地下鉄東山線池下駅

2番サンクレア池下エレベーター出口より徒歩5分



#### ★ジャンル 洋食

食材は自然農法米、低温殺菌牛乳、平飼い（土間や地面で飼育している）の地鶏、電子水（自然治癒力を高める、弱アルカリ性）などを使用。安心でおいしい食事にこだわって作られています。

#### ★おすすめメニュー

○ランチタイム 11:30～14:30（14:00 オーダーストップ）

- メンチボール（昔風煮込みハンバーグ）定食 892円
- 庭鳥のからあげ定食 892円
- ハヤシライス 945円
- エビフライ定食 1,050円
- ローストンカツ定食 1,050円 など

※土日、お昼時は混み合うので、事前の電話予約をおすすめします。

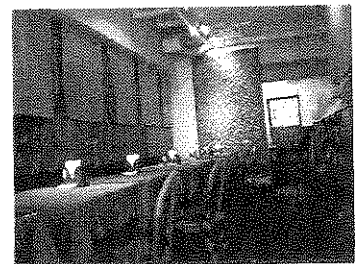
○ディナータイム 17:30～21:30（21:00 オーダーストップ）

〈オードブル〉

- 生ハムとフルーツのサラダ 840円
- ホタテ貝のマリネ 735円
- 無農薬揚げジャガ 420円 など

〈定食〉～昼の定食に加えて～

- ビーフ・シチュー（ご飯、ミニサラダ付き）1575円
- 牛フィレ・ステーキ定食 1,995円
- その他 手作りケーキ 300円～



#### ★店内の様子

歩道から入り口まで/15cm 入り口から店内まで/4cm 2箇所段差あり ドア/引き戸  
店内/段差なし、イス移動可12席、イス固定（壁側）12席、テーブル（高さ70cm）

#### ★車いすトイレ なし

洋式 手すりなし

#### ★最寄りの車いすトイレ

池下駅隣接 サンクレア池下各階にあり（7:00～24:00）

#### ★駐車場

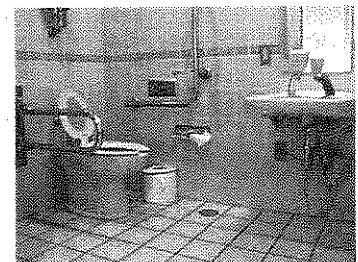
店の裏側に2台分あり

※駐車場は、店正面向かって右側のハイツの屋内通路を歩いて行くことができますが、15cmの段差1段あり。

#### ★最寄りの身障用駐車場

サンクレア池下駐車場 200円/30分（7:00～24:00）

★営業 11:30～14:30 17:30～21:30 定休日/火曜夜、水曜



◆サンクレア池下階によって便器の設置位置が違います

引き続き、お気に入りのお店情報をお待ちしています。TEL 052-851-0059 FAX 052-851-0159

# 鳥羽のお宿 扇芳閣

〒517-0011

三重県鳥羽市鳥羽2丁目12番地24号

TEL 0599-25-3151

FAX 0599-26-3150

E-mail : info@senpokaku.com

<http://www.senpokaku.com/>



鳥羽水族館、ミキモト真珠島から車で5分の距離にある50年の歴史のあるお宿です。伊勢志摩パラフリーツアースセンターを中心とする車いす利用者、視覚障害、聴覚障害のある方をはじめ、設計士、施行会社、宿スタッフと会議を重ね、ユニバーサルルームを作ったという話を聞いて行ってきました。

## ◎ハンディキャップルーム

4階の415号室(洋室)

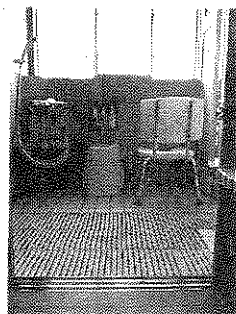
**浴室:**露天風呂付き

(温泉ではない)。山と伊勢湾の眺望。朝は鳥のさえずりが聞こえた。浴槽はなんと信楽焼で、壁面手すり付き。移乗台、シャワーいすあり。

**トイレ:**引き戸。回転可能。手すりは便器の両側に設置(L型手すりなし)。

**広さ:**電動車いすでも十分回転ができるし、ベッドの間のスペースも十分。

**洗面:**車いすを利用



したまま使える。

掘り炬燵 : 高さ35cmに

上げた畳のスペースにある。テーブルを片づけて布団を敷く事も可能。

**その他:**大きい液晶テレビとCDプレイヤーの設置あり。お気に入りCDを持ち込んで更にリラックスもできそう。詳しくは下記でも見れる。

<http://www.senpokaku.com/barrierfree/udroom.html>

## ◎食 事

夕食の場所は、部屋かレストランの選択。伊勢湾の海の幸をふんだんに使った料理。伊勢エビのお造りが各自につきました。朝食は食堂でバイキング。テーブル席。いす移動可能。

## ◎身障トイレ

1階に1ヶ所ある

## ◎大浴室

扇野(おうぎの)温泉。露天風呂と展望風呂があるが、残念ながら両方とも階段がある。

## ◎ハンディキャップルーム料金

1泊2食(税別)

2名利用の場合1人18,900円(税・サ込)

◎館内の移動 段差なし

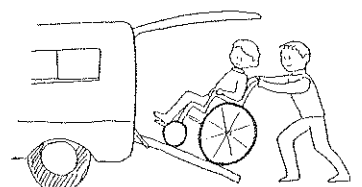
◎駐車場 身障用スペースあり。

◎貸出車いす あり

◎送 迎 ダイハツ

のMOVE・SLOPER(スロ

ープ付き)で対応。





◎アクセス

電車の場合：名古屋から近鉄特急または、  
JR快速みえ乗車、鳥羽駅下車。(約100分)  
フェリーの場合：常滑港より乗船、鳥羽港

下船(約100分)

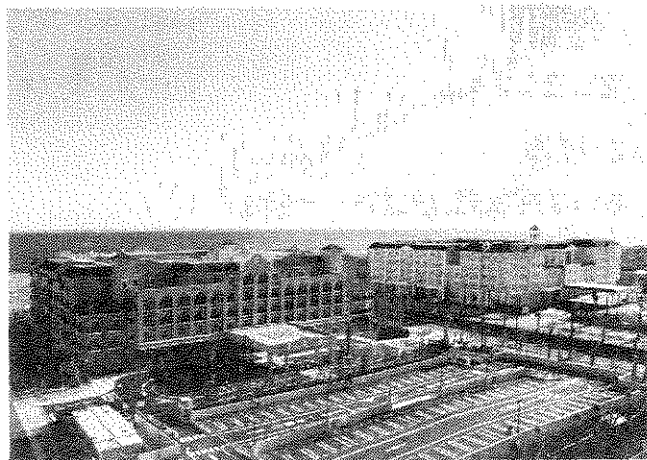
車の場合：関インター→伊勢自動車道伊勢  
インターチェンジ→伊勢二見鳥羽ラインで鳥  
羽へ(約80分)

新しくオープンした  
東京ディズニーリゾート・パートナーホテル  
パーム&ファウンテンテラスホテル

〒279-8502 千葉県浦安市明海22番地  
TEL 047-353-1234 FAX 047-353-5916  
宿泊予約：045-683-3333(9:00~21:00)  
東京ディズニーリゾート総合予約センター  
<http://www.palmandfountainterracehotel.com>

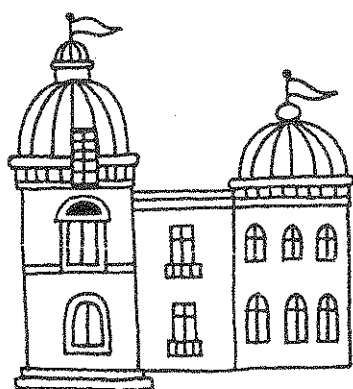
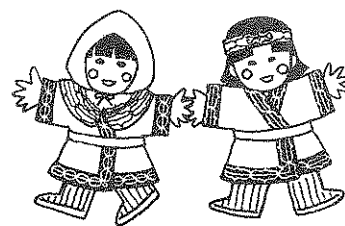
東京ディズニーリゾートで過ごしたリゾート感をそのままに2つのスタイルを持ったホテルが、今年の2月25日にオープンしました。1つは「パームテラスホテル」でカリブ海やメキシコの陽気でカジュアルなデザインテイストを取り入れた、椰子の木が立ち並ぶカリフォルニアスタイルのホテル。

もう1つは「ファウンテンテラスホテル」で20世紀初頭アメリカ南部の伝統的な建築様式を取り入れた、中庭の噴水が特徴のフレンチコロニアスタイルのホテルです。宿泊費もリーズナブル。館内には24時間営業のコンビニエンスストア「LAWSON」もあり、自動販売機コーナーや各フロアにコインランドリーもあります。一般の客室は、家族での利用を前提に洗い場のあるバスルームや加湿器を備えるほか、1階の喫煙コーナーを除き全館禁煙になっています。



◎パートナーホテルの特典として

- ・ホテルとランド、シー両パークを結ぶ無料シャトルバス(ノンステップバス)の利用ができる(約15分)
- ・パケツジデリバリーサービス(有料)  
JR舞浜駅前のディズニーショップ「ボンボヤージュ」1階のサービスカウンターで預けると、荷物をホテルまで届けてくれる。  
料金500円(2個まで)  
※追加1個ごとに100円  
※利用時間は、パークの開園1時間前~午後3時まで
- ・ホテル内のショップ「ディズニーファンタジー」でゆっくりショッピングができる。
- ・ホテル内でパークチケットを購入できる。旅行会社の各種観光券をパークチケットに交換できる。
- ・東京ディズニーリゾート最新情報の入手が可能。



※オフィシャルホテルの特典との違い

(パートナーホテルの特典以外に)

- ・ディズニーリゾートの近郊にある。
- ・ランド、シーが混雑で入場制限を実施しているときにも宿泊者はすくに入園することが可能。
- ・バケツジデリバリーサービスが無料

◎アクセシブルルーム(\*1)

各館に2部屋ずつあり、ツインとトリプルルームが選べる。(\*1)ハンディキャップルームの別名

**客室料金:** 16,800円 1泊1室分(税込み、サービス料は不要) 季節により料金に変更するので、お問い合わせください。

**貸し出し福祉用具:** バスボード、シャワーベンチ

◎駐車場

車いす用各館2台づつ 一般は1泊1,000円

◎アクセス

東京駅からJR京葉線・武蔵野線で約15分「舞浜駅(南口)」下車、東京ディズニーランドバス・タクシーターミナルより「東京ディズニーリゾート・パートナーホテルシャトル」(無料シャトルバス)にて約15分

◎その他

チェックイン15:00 チェックアウト10:00

.....

新しくできた

ディズニーリゾートホテル

◆ホテル エミオン 東京ベイ (パートナーホテル)

場所: 千葉県浦安市日の出3

TEL:047-304-2727 / FAX:047-304-2728

アクセシブルルーム: 3室

2名...21,000円、3名...24,000円 ※季節により変わる

福祉用具貸し出: なし

◆ホテルマイステイズ舞浜(8月27日オープン)

場所: 千葉県浦安市鉄砲通り3-5-1

TEL:047-304-3939 / FAX:047-304-3940

アクセシブルルーム: 1室

2名...13,000円、3名...16,000円 ※季節により変わる

福祉用具貸し出: なし

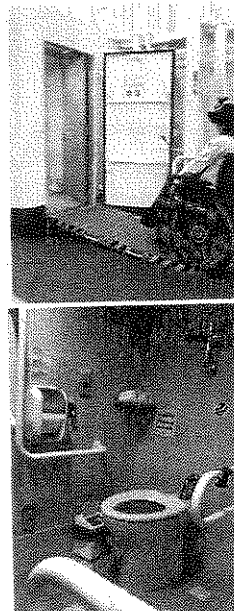
旅プランのご提案

① 最寄り名鉄駅発

名鉄電車に揺られて「りんくう常滑駅」下車。車窓を楽しもう。\*下車駅は無人駅。エレベータはあるが、電車の乗降に介助が必要な方は乗るときに連絡が必要(ちよつと寄り道)一つ前の「常滑駅」で下車して『きもの散歩道』(本誌1頁参照)を散策してもいい。

② 伊勢湾フェリー乗船

片道1500円(手帳提示で介助者1名まで750円) 「りんくう常滑駅」から徒歩約5分。バリアフリーフェリーで鳥羽まで約100分の旅。中部国際空港を眺めたり、デッキに出で海風に当たったりできます。エレベータ、身障トイレあり。



③ 扇芳閣でお泊まり

船着き場に送迎を依頼しておくといい。(ちよつと寄り道) 船着き場は『鳥羽水族館』と隣接しています。入場料2,400円(手帳提示で介助者1名まで1,200円)

④ 翌日は、おかげ横町へ

伊勢うどん、赤福、おみやげ屋さんなどなど、楽しいお店がたくさんあります。近くの河原でのんびりするのもおすすめです!

最寄りの「宇治山田駅」(エレベータあり)から車で約15分の距離なので、リフト付きタクシー(\*1)などの予約が必要です。扇芳閣さんに最寄りの鳥羽駅まで送ってもらうといい。

(\*1)名鉄タクシー鳥羽営業所 TEL0599-25-2468

.....

# 福祉用具のリサイクル情報 (8/10現在)

欲しいもの、不要なものありませんか？

リサイクルの輪を広げよう！

◆A J U自立の家は、なごや福祉用具プラザの中で、福祉用具のリサイクル品のコーディネートと福祉用具の販売、自立生活情報の提供などを行っています。

**譲りますよ！** \*金額の表示のないものは無料

## ★ベッド、床周り品

- ・折りたたみ式ベッド ¥70,000 6ヶ月使用
- ・手動ベッド
- ・1モーターベッド ¥40,000 わずか
- ・1モーターベッドKQ-103 ¥100,000 2年程使用
- ・2モーターベッド ¥100,000 わずか
- ・3モーターベッド 半年使用
- ・3モーターベッド(ハイローアウラベッドKQ-117) ¥20,000 1,2年使用
- ・エアーマット ¥50,000 7ヶ月使用
- ・寝返りベッドK3-0070 ¥200,000 5年弱使用
- ・床ずれマット ¥10,000 3回使用

## ★移動用品

- ・手動車いす ¥20,000 何度か
- ・介助用車いす(つばさくん) ¥50,000 2回使用
- ・電動車いす ¥50,000
- ・簡易電動車いす ¥100,000
- ・電動四輪車 エブリデータイプ4 ¥100,000
- ・電動三輪車 ¥100,000 3ヶ月程使用
- ・電動三輪車ET-3A 10年使用
- ・松葉杖(木製)2本 ¥2,000
- ・歩行器 ¥5,000 数回使用
- ・シルバーカー ¥5,000
- ・歩行器 ¥8,000 数ヶ月使用
- ・一本杖 2年くらい使用
- ・木製松葉杖 2年使用
- ・バギー リラックスバギー 2回使用
- ・木製1本杖(3本)
- ・歩行補助具 PCW 3~4年

## ★入浴用品

- ・シャワーいす(リクライニング式) 未使用

- ・浴槽用すべり止めマット ピンク 未使用
- ・折りたたみ式自操入浴車いす¥30,000 1回使用

## ★トイレ用品

- ・ポータブルトイレ 座楽背もたれ型SP 未使用
- ・家具調トイレ自立6型 脱臭革命 ¥15,000 新品同様
- ・ポータブルトイレ(ウォシュレット付き) ¥15,000 未使用
- ・紙おむつ処理器(におわなくてポイマルチ) 半年使用
- ・尿取りパット(M~L)
- ・スカットクリー男性用 ¥20,000 数ヶ月使用
- ・簡易昇降便座(垂直昇降タイプ) ¥20,000 1週間位使用

## ★その他

- ・階段昇降機 ステアチエア 2回程度使用
- ・スロープ ¥50,000 わずか
- ・車いす昇降機 UD-500 ¥250,000 3年使用
- ・階段昇降機(曲線型)スーパーレターα ¥700,000 2年使用
- ・骨伝導ヘッドホン(赤外線ワイヤレス) KDH-33
- ・リリーチャー(50cmくらい)

「譲って」欲しい方、「譲りたい!」という方、ぜひご連絡下さい。

### ●A J Uリサイクル相談事業部●

TEL 052-851-0059 FAX 052-851-0159  
ホームページでもみる事ができます。

<http://www.aju-cil.com>

毎週土曜日の朝日新聞(朝刊)にも、リサイクル情報が掲載されています。

# 「どうなってるの？」

## 動きの多い福祉制度情報 5

8月8日、参議院で郵政関連法案が否決されたことに伴い、衆議院が解散されました。自党内のごたごたの話はさておき、解散に伴い、同日、参議院厚生労働委員会理事懇談会(\*1)が開かれ、「障害者自立支援法案」は「廃案」となることが確認されました。

(\*1) 委員会をどう進めていくかをあらかじめ協議するところ

### これまでの経緯

**7月15日**

「障害者自立支援法案」衆議院本会議で可決

**7月22日**

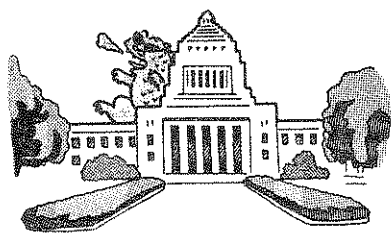
参議院での審議が始まる。厚生労働委員会の理事懇談会で衆議院と同じ30時間程度という審議時間となる。

**7月28日**

厚生労働委員会で実質的な審議が始まる。

**8月8日**

郵政民営化関連を巡る国会の混乱の影響で、「障害者自立支援法案」は審議時間も足りない状態。そして、解散を受けて廃案となる。



### 今後の行方

「廃案」になったからと安心してはいられない。

○予算関連法案なので、秋に開かれる臨時国会で再度国会にあげられるのではないかと先行き不透明。国会に上程されると、また、衆議院厚生労働委員会、衆議院本会議、参議院労働厚生委員会、参議院本会議の順番で審議されるのではないかと。

○秋までに、もっと議員さんまわりをするなど、よりよい制度とするための働きかけをしなくては。

○法案が成立しなかったということは、本年度予算では市町村に交付される国費が12月分までしか組まれていないので、予算の確保について働きかけなければいけない!

と、様々な話が飛び交っています。

9日、細田博之官房長官は午前の記者会見で、衆院解散により廃案となった障害者自立支援法案など政府提出の9法案について「早急に態勢を立て直して、ご審議願えるよう考えたい」と述べ、次期国会以降に再提出したいとの考えを示したそうです。でも、今後については、9月11日投票衆議院選挙が終わってからしかわかりません。ただ、引き続き厚生労働省、参議院議員へのアプローチは有効です。今こそ、修正協議の時期ではないでしょうか?



## 私たちの願いを伝えよう！！

### ◎選挙に行こう！

自分の選挙区の議員のマニフェストに注目！

### ◎厚生労働省関連連絡先

・厚生労働大臣 尾辻秀久 mail\_to@otsuji.gr.jp

・厚生労働省社会 援護局障害保健福祉部企画課

〒100-8916 東京都千代田区霞が関1-2-2

FAX番号：03-3502-0892

Eメール：shougaishabukai@mhlw.go.jp

### ◎主な政党の連絡先

#### ・自民党

〒100-8910 千代田区永田町1-11-23

TEL03-3581-6211 (代)

インターネットからの意見は下記より

<http://www.jimin.jp/jimin/main/mono.html>

#### ・民主党

〒100-0014 千代田区永田町1-11-1

TEL03-3595-9988 (代表)

メール：info@dpj.or.jp

ホームページ：http://www.dpj.or.jp/

#### ・公明党

〒160-0012 新宿区南元町14-1公明会館1F

TEL03-3353-0151 FAX03-3353-3281

インターネットからの意見は下記より

<http://www.komei.or.jp/announcement.html>

#### ・日本共産党

〒151-8586 渋谷区千駄ヶ谷4-26-7

TEL03-3403-6111 FAX03-5474-8358

メール：info@jcp.or.jp

ホームページ：http://www.jcp.or.jp/

#### ・社民党

〒100-8909 千代田区永田町1-8-1

メール：seisaku@sdp.or.jp

ホームページ：http://www5.sdp.or.jp/

## 本誌読者の鈴木さんの

### 新聞投稿記事（朝日新聞より）

障害があっても普通の生活を

障害者支援センター嘱託員 鈴木文子  
今国会で、障害者がトイレ 食事など普通の生活をするために必要なことに、少ない年金から介助料、医療費などを払うようにする法律が通過しようとしています。「障害者自立支援法」です。

一日3回の食事をするのに、普通にトイレに行くのに、汗ばんだ体を洗うために、なぜお金を払わなくてはいけないのですか？憲法25条で「健康で文化的な最低限度の生活」は保障されているはず。

障害を持って生まれた私は、ただ普通に学校に通おうとしたら養護学校にと言われ、24時間の施設に！

その頃重度の障害者は「就学免除」という制度があり、これも憲法で「教育を受ける権利」が認められているはずなのに、多くの障害者は教育を受けなくてもいいとされてきました。

一人の人間として毎日当たり前に食事し、トイレに行きたくなれば行くことに、皆さんはお金を払っていないはず。

就職支援もするというが、就職すると決められた時間までに身支度をして出かける、それも介助が要ります。私たちは皆さんがやられていることを普通にしたいだけなのです。

.....

### ◎朝日新聞の意見投稿コーナー

東京本社：tokyo-koe@asahi.com

大阪本社：dai-koe@asahi.com

西部本社：seibukoe@asahi.com

名古屋本社：mei-koe@asahi.com

※500字以内、住所、氏名、年齢、職業、電話番号を明記。

## 名古屋市で、 中学・高校生の障害児を対象に 放課後支援事業を開始！

保護者が就労している等により、放課後や学校の長期休暇中において活動場所が必要な障害のある中学生・高校生に対し余暇活動等を提供する事業をモデル的に実施。

■実施場所：いこいの家  
天神山・桜山・あつた・うえの

■定員 1施設 10名

■対象

次のすべてを満たす知的障害のある生徒

①名古屋市内に在住

②以下の学校に通う中学生及び高校生

○名古屋市立西養護学校、南養護学校、天  
白養護学校、守山養護学校

○名古屋市立中学校の障害児学級

③保護者が就労等の事由(\*1)により放課後  
等の活動場所が必要

(\*1)就労、育児、介護等

■利用料 1回 1,000円

\*生活保護を受給している世帯は無料

■申請 利用希望のいこいの家へ

\*1人につき1ヶ所

■事業開始：9月1日(木)から

※申込多数の場合は、選考により利用できない  
場合があります。

■問い合わせ先 (各いこいの家)

天神山：名古屋市西区天神山町2-8

TEL521-5698 FAX521-5698

桜山：名古屋市昭和区下構町1-3

TEL853-3979 FAX853-3978

あつた：名古屋市熱田区神宮4-4-5

TEL671-6211 FAX671-6214

うえの：名古屋市千種区北千種2-1-44

TEL711-2678 FAX431-4848



## 携帯電話、ツーカーユーザーに朗報 番号案内サービス(104)が無料に！

6月20日から、番号案内サービスにかけた場合、案内料と通話料が無料になる「スマイルコール」が始まりました。対象となる方は、手続きを！



■対象となる人

携帯電話またはツーカーの携帯電話を契約している人で、下記の内、いずれかの交付を受けている人。

○身体障害者手帳 視覚障害1～6級、肢体不自由(上肢)1～2級、肢体不自由(体幹)1～2級、肢体不自由(乳幼児期以前の非進行性の脳病変による運動機能障害)1～2級

○戦傷病者手帳 視力の障害 特別項症～第6項症、上肢の障害 特別項症～第2項症

○療育手帳

○精神障害者保健福祉手帳

■申込方法

事前に日本マルチメディアサービス株式会社へ申込が必要です。

① 日本マルチメディアサービス(株)スマイルコール総合案内047-390-7029に電話して、申込書等資料を請求する。(24時間自動音声による申込書請求の受付もある)

② 申込書等必要書類を日本マルチメディアサービス(株)スマイルコール総合案内宛てに送る。

③ 審査の上、審査結果が郵送される。

④ 利用開始

■利用方法

① 契約している携帯電話及びツーカーの携帯電話から104に発信者番号表示設定の上、ダイヤルし、オペレーターに「スマイルコールを利用する」と伝える。

② 登録者かどうか確認するために、オペレーターに名前を聞かれる。

③ 知りたい対象の住所と名前を伝える。



## 国土交通省が

### バリアフリー化の状況を公表

～全国主要駅の半数が、やっと「バリアフリーの駅」に～

以下、国土交通省のホームページより一部抜粋  
車いす利用者が単独で利用可能な駅は、3,937駅の49%に当たる1,913駅となっており、昨年より172駅増加しています。

単独で利用可能な駅の状況をみるとJR旅客鉄道会社は、JR東日本が11駅増加し、6社の合計では365駅となっており、22駅増加しています。

大手民鉄は、小田急電鉄が8駅増加し、15社の合計では734駅と33駅増加しています。

地下鉄は、公営の名古屋市営地下鉄の16駅の増加や、福岡市営地下鉄の平成17年2月の七隈線の開業もあり、10社局の合計で473駅（60駅増加）と大きく増加しています。

\*平成17年6月15日時点で集計を行ったもの  
以下のページで、全国のデータや業者毎のデータなどが公表されています。必見。

[http://www.mlit.go.jp/kisha/kisha05/01/010729\\_.html](http://www.mlit.go.jp/kisha/kisha05/01/010729_.html)

<問い合わせ先>

総合政策局交通消費者行政課  
(内線25503、25515)  
鉄道局業務課  
(内線40603、40612)  
TEL : 03-5253-8111 (代表)

## 第39回東京モーターショー

### 「車いす利用者特別見学日」を設定

一般公開日にはないゆったりとした雰囲気の中で見学できる日が設けられました。応募が必要です。

今年のテーマは、“Driving Tomorrow!” from Tokyo。みんながココロに描いてる、車のすべてに新提案。行ってみませんか？

#### ■車いす利用者特別見学日

2005年10月20日（木）13時～18時

#### ■会場

幕張メッセ（JR京葉線「海浜幕張駅より徒歩5分」）

#### ■対象

日常的に車いすをご利用されている方で、会場まで自分でまたは付添い人の補助により来場することが可能な人。

#### ■入場料 無料（10月20日 当日限り）

■定員 人数制限なし。付添者2名様まで同伴可。

#### ■応募方法

「参加申込書」に必要事項をご記入の上、E-mail、FAX、または郵便で下記事務局まで送付  
\*応募フォームはインターネットからダウンロードして下さい。

#### ■締切 2005年9月20日（火）17:00

■通知 10月上旬までに、入門証（付添者を含む）、当日の注意事項、会場アクセスルート、会場案内パンフレット等を封書にて郵送。

#### ■問い合わせ

東京モーターショー幕張メッセ事務局  
TEL043-296-0568 FAX043-296-0569  
E-mail : tm-c@m-messe.co.jp

#### ■一般公開日：10月22日（土）～11月6日（日）

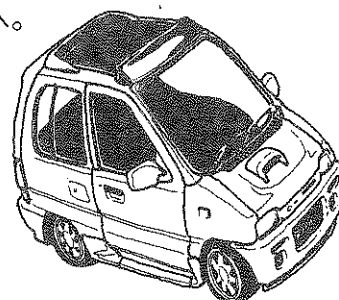
#### ■主催：社団法人日本自動車工業会

10月22日（土）～11月6日（日）

入場料：一般1,200円(前売1,000円)、中学・高校生600円(前売500円)、小学生以下無料

#### ■アクセス

JR東京駅からは、京葉線 快速で「JR海浜幕張駅」へ。



## 第2回バリアフリーダイビング 中部大会in越前

- 期 日：9月3日～4日
- 会 場：国民宿舎
- 問合せ：名古屋ダイビングセンター  
TEL052-222-7666 FAX052-221-1654



## 第14回ウェルフェアコンサート 開催のお知らせ

本誌発行団体の「AJU自立の家」は、障害を持つ人も“ちょっとドレスアップ”して、『みんなと一緒に美しい音楽に耳をかたむける』、そんなコンサートを毎年企画しています。コンサートを通し、“障害を持つ人も、持たない人も地域社会で心豊かな生活を送る”ことができる「素敵な時間」を、私たちと一緒に過ごしませんか。

今回は、構成 演出 司会／神津善行さん、出演／ピアノ／山下洋輔さん、ピアノ／辛島文雄さん、特別ゲスト／日野皓正さんによる、楽しく型破りなジャズ音楽の演奏会です。神津さんのわかりやすい司会で3人のかけあいを楽しんでください。

ご家族、お友達をお誘いの上ご協力くださいますよう心よりお願い申し上げます。尚、誠に申し訳ありませんが、車いす席はおかげさまで完売いたしました。

- 日 時  
2005年9月21日(水)  
18:00開場／18:30開演
- 会 場  
愛知県芸術劇場 大ホール
- チケット  
A席指定席¥5,000円  
B席自由席¥4,000円(学生¥2,000円)
- 主 催 AJU自立の家後援会
- AJU自立の家後援会事務局



## (社福)AJU自立の家チャリティー 小さい絵と陶芸・工芸作品展

AJU自立の家後援会会員でもあるギャラリースミ（鷲見和良さん）と地元若手作家のご好意により、AJU自立の家チャリティー「小さい絵と陶芸 工芸作品展」を、下記の要領で開催していただけることになりました。みなさま、ぜひ一度ご来場ください。

- 日 時  
9月21日(水)～27日(火)  
AM 11:00～PM 6:00(最終日PM 4:00)



- 会 場 ギャラリースミ 2F  
〒460-0012 名古屋市中区千代田1-4-9  
TEL・FAX052-241-0628

- アクセス  
地下鉄矢場町駅（エレベータあり）より約5分

- 主 催 AJU自立の家後援会  
協 賛 ギャラリースミ

- 問い合わせ：  
AJU自立の家後援会事務局  
名古屋市昭和区恵方町2-15  
TEL052-841-5554  
FAX052-841-2221  
担 当：下村、山田



## ピア・カウンセリング集中講座を 開講します。

これまで私達多くの障害者は障害をもっていることで、人の助けを必要とする人、社会に迷惑をかけている人、健常者よりも劣っている人、などという否定的な評価を受けて、自分自身の存在に対して積極的な見方ができなくて育ってきました。ピア カウンセリングのピア（Peer）は、仲間という意味です。障害を持つ仲間が、この講座の大きなねらいです。そして、積と助けあって、自己信頼を取り戻していくこと

極的な自己存在感を持った仲間（ピア カウンセラー）が、それぞれの地域で実践している自立生活のノウハウやエッセンスを、また、これから自立生活を目指す障害者の力となるような情報提供や制度の解釈、運用などもこの講座では伝えていくことを目的としています。

お申し込み、お待ちしております。

■開催 9月2日（金）10:00～16:30

3日（土）10:00～16:30

■会場 カトリック恵方町教会ホール

名古屋市昭和区恵方町2-15

（AJU自立の家サマリアハウス隣接）

■対象者・定員 障害をもつ人 定員10名

■参加費 7,000円（食費・介助料は実費負担）

\*介助の必要な方は、相談に応じます。

■講師 竹野 千鶴氏 木本 光宣氏

■問い合わせ・申し込み

〒466-0037 名古屋市昭和区松風町2-28

AJU自立生活情報センター 担当：水野

TEL 052-841-6677 FAX052-841-6622

## 夏の「アスナル金山」レポート

3月10日にオープンした名古屋市中区金山にある「アスナル金山」に行ってきた。アスナルというのは、「明日に向かって元気になる！」の略です。金山総合駅とバスターミナルに隣接され、買い物をしたり食事をしたりイベントを見たり出来る所です。今までの金山は乗り換えなどの通過点でしたが便利な所になりました。3階建ての中央は吹き抜けになっていますが、店の前の通路には屋根もあるので少々の雨なら大丈夫です。天気なら1階中央のベンチでのんびりするのもいいですね。ここは『明日なる！広場』と言うステージがありイベント会場になっているので、イベント情報をインターネットなどで調べてから行き楽しむのいいと思います。1階にあるスーパーマーケットの「成城石井」は外国の食品がたくさんあり見ているだけ

でも楽しいです。いろいろなお弁当や総菜などすぐに食べられる物が揃っていて、一人暮らしの人にはとても便利なスーパーです。おしゃれな雑貨屋や手芸用品の「トーカイ」もありブラブラとするのにも楽しめそうです。食事が出来る店もたくさんあるのでどこで食べようかと迷ってしまいます。調度お昼の時間に行ったので、3階にある「柿安三尺三寸箸」は並んで待っている人がいましたが、ほとんどの店が並ばずにすぐに入る事が出来そうでした。私は「豆花」と言う豆を使った料理が食べられる店で食べました。ゆばや豆乳がにがての人は口に合わないかも。ヘルシーな料理でおいしかったです。どの店も入口は平坦で車いすでスムーズに入れそうでした。車いす用トイレの場所がたくさんあったのもうれしかったです。一般のトイレの中の1つが車いす用となっている所もありました。

### ◆営業時間

物販店10:00～21:30 / 飲食店11:00～22:00

サービス店10:00～21:30

### ◆アスナル金山駐車場

営業 24時間営業

駐車 197台（身障者用4台あり）

料金 230円/30分毎

（0:00～6:00は230円/60分毎）



## 本誌編集委員大募集！

外出大好き！私も情報を発信したい！取材に行ってみたい！レイアウトならできるよ！などなど、私たちと一緒に情報誌を盛り上げたい！という気持ちのある方を募っています。取材・編集経験不要！！あなたの生活経験を情報誌に行かして下さい。

興味のある方は、編集部までご連絡下さい

■編集部 TEL052-851-0059

FAX052-851-0159

メール：joho-c@aju-cil.com



### 医療相談室

長年、診療機関で障害を持つ仲間の医療ケアに携わってみえた「リハビリテーション医の万歳登茂子先生」のご協力で開設。

<相談日> 8月20日、9月10日、17日、  
10月1日、15日  
いづれも土曜日、予約制、30分程度  
時間は要相談

<対象> 障害を持っている人

<費用> 無料

<受付> 自立生活情報センター  
TEL 052-841-6677  
FAX 052-841-6622

E-mail : joho-c@aju-cil.com

<場所> 名古屋市昭和区恵方町2-15  
(社福) AJU自立の家  
サマリアハウス内相談室

### 生活の道具相談室

障害当事者、福祉、医療関係者が有志で開設。  
道具の導入相談、道具の工夫や制作に対応。

<相談日> 9月3日、17日、10月1日、15日  
いづれも土曜日の午後1:30~

\* 事前にご連絡をいただくとスムーズです

<費用> 無料

<受付> サマリアハウス 浅井

TEL 052-841-5554 FAX052-841-2221

<場所> 名古屋市昭和区恵方町2-15  
(社福) AJU自立の家サマリアハウス内

### やさしい住まいの支援ネット

障害当事者、福祉、医療、建築関係者が有志  
で開設し、住宅の改造などの相談に対応。

<相談日> 生活の道具相談室と同じ

<費用> 無料 (訪問時は交通費実費必要)

\* 受付、場所は生活の道具相談室と同じ

ホームページができました！！

<http://sumai-sien.hp.infoseek.co.jp/>

### 編集後記

毎日、報道がにぎやかだ。小泉首相は念願の郵政民営化が目前に迫り、首相の取り巻きは反対議員の取り込み、なりふり構わず必死の攻防を続けている??

自民党の反対議員の動向は「出来レースか?」と思わせるような言動がみえる。賛成、反対の板挟みによる自殺した議員がでたのは大変に不幸なことである。郵政民営化法案はいよいよ、衆議院の解散もかかった最大のヤマ場を迎えている。郵政民営化の審議と同じくして、障害者自立支援法案の審議も行われているが、報道のあつかいは「ニュースJAPAN」が継続的に取り上げているくらいで、国民の関心の薄さが見える。国民に我々の声が届いていない。この法案が通ってしまったら重度の障害者が地域で生活することが困難となる。悪天候の中、ずぶ濡れになりながら国会や厚労省前える障害者たちが集まり、法案反対を唱えた。この光景は国民にどの様に映ったのだろうか。一人でも多くの人に我々の現状を伝えなければ、我々に明日はない。 鬼頭

### AJUグループの行事のお知らせ

8月21日(日) 昭和区福祉まつり(あじゅら演舞)

8月27日(土)、28日(日) どもまつり本番

9月21日(水) ウェルフェアコンサート

9月21日(水) ~27日(火) 11:00 ~18:00

社会福祉法人AJU自立の家チャリティー

小さい絵と陶芸 工芸作品展

問い合わせ : 編集部まで

TEL 052-841-6677 FAX 052-841-6622

E-mail: joho-c@aju-cil.com

AJU 福祉情報誌購読者募集中！！

隔月発行

年間購読料 1,500 円

振込先 : 郵便局 00890-0-90573