

# 福祉情報誌

編集/社会福祉法人AJU自立の家  
福祉情報誌発行委員会  
発行/AJU車いすセンター  
AJU自立生活情報センター  
連絡先/〒466-0015  
名古屋市昭和区御器所通3-12-1  
AJUリサイクル相談事業部内  
TEL (052) 851-0059  
FAX (052) 851-0159

暮らしに役立つ、ちょっとわくわくすることがある、そんな情報を贈ります。

平成11年10月19日増刊 通刊3898号 AJU自立の家  
昭和54年8月10日 第三種郵便物許可  
発行所/東海身体障害者団体定期刊行物発行協会  
名古屋市中区丸の内3-6-43 みこころセンター4F

AJU自立の家

第43号

1999年12月14日号

定価 250円



テーマ

## 壁

「言語障害編」  
特集

今、目の前に「壁」を感じているあなたへ

- 特集壁 言語障害編  
「本当は聞いて欲しい、すぐわかって欲しい!」…1
- マッチのマタニティライフ  
「予定通りにいかない出産」 ……8
- 福祉制度情報  
「介護保険と身体障害者福祉制度」 …11
- 知佳のこうなっているよ!  
「電動車いすに乗りたくない!」 ……14
- そらいろ探郎団 第2回  
「瑞穂区の青山さん邸」 ……17
- 生活の道具相談室  
「あなただけじゃない尿失禁 パート2」 …20
- かつき詩のページ ……22
- ゆりこのトラベルセンター  
「安く旅行へ行きたい人のためのツアー情報」  
「市外でも夜でもOK!」  
「ナイトリフトカーのお知らせ」 ……23
- クリスマス忘年会情報  
「クリスマスのイベント」  
「グルメな調査隊 クリスマス特別メニュー特集」  
など ……25
- 映画館情報  
「ヴァージンシネマズ 名古屋ベイシティ」…27
- 読者の声  
「JR大垣駅にエレベータが付いた!」  
「車いすのままシャンプーができる美容院情報」  
「福祉のイラスト集」など ……28
- いろいろ情報  
「すかいらーくの宅配サービス」  
「車いすのまま乗れるタクシー」  
「携帯電話のハンズフリーアクセサリ」  
など ……30

# 特集 壁 ～言語障害編～ by さつき

## 本当は聞いて欲しい、 すぐわかって欲しい!!



私は、脳性まひで不随意運動があり、声は出るが言葉がわかりにくい。言語障害を持つ私にとって、言葉

が伝わらないとき（特に初対面の人や電話で話すときなど）は、壁を感じる。その場の雰囲気や相手の反応によって、自分で伝えることをあきらめてしまう。言葉を伝えるために時間とエネルギーを使うことになるから。そこで、今回「言語障害の壁について」取り上げてみました。

### 体験

言葉が伝わらないときの悔しさ  
～コンサートのチケット購入～

私はコンサートに行くのが好きで、チケットを購入することが多い。ファンクラブやチケット販売会社の会員になっているけど、電話予約で購入の場合が多く、電話が通じるまで時間がかかるので人にも頼みにくい。電話が通じて、受付の人が名前や会員番号などを聞いてくれるので、何度か言い直してやっと伝わる。最後に予約番号を10桁くらい記憶しないとイケないので、私はパソコンで入力始めた。動作が遅いため、受付の人に何度か「もう一度ゆっくり言って下さい」と頼み、何度か言ってもらった。でも半分しか記憶することができなかったのに、受付の人は最後の確認の手続きに入ってしまった。当然、受付番号は言えなかったが、無視されて電話を切られてしまった。この場合、電話を切られた上にチケットも購入できない。悔しかったけど、あとで考えてみると、この受付の人はまだ私の言葉を聞こうとしてくれていた。でも最後まで聞いてほしかたな…。(あとで電話してもらい、チケットは購入できた)

### 体験

通じたときの嬉しさ  
～初対面の人と話す～

病院の帰りなどにリフトバスを利用する。なぜかバスの運転手が行き先を聞いてくる。緊張が少なくパッと行き先が言えたときには、気分も良く降りるときにも運転手に「ありがとう」と言える。

一人でお店に行き店員と話すと、言葉がわからなくても聞いてくれる人だと嬉しい。ちょっとした会話でも「自分の言葉を最後まで聞いてくれる」だけで、気持ちが良いもの。それで私も緊張が少なくなって言葉が出やすくなる。

### 壁って何だろう？

伝わったときのことより、伝わらなかったときの方がよく覚えている。自分の言葉が伝わるのはあたりまえだと思っているからかな。

私の話し方に慣れていない人はかまえてしまうから、私も緊張して言葉が出にくくなる。慣れていない人でも、お互いに時間と気持ちの余裕がある時でないといわれないので、途中であきらめてしまうことがある。

多人数で会話をする場合は、自分から話しかけることが少ない。食事をしながらざわざわした場所では、声が小さいし、相手も聞き取りにくいだろうと思って、みんなの話を聞いているだけ。

会議の時など自分が言おうとした時には、もう別の内容になっていたり、急に意見を求められると緊張して言葉を出すのにエネルギーを使うから、思っていたことも忘れて言葉が出てこない。私の性格もあるのかなと思うけど、どうしても消極的になり、聞いていることが多くなってしまふ。でも伝える努力はしているつもり。これって何だろう…。

そこで言語障害を持っていない人、言語障害を持っている人それぞれどんなふうに思っているのか聞いてみることにしました。

言語障害のない人5名に聞いてみました。

Q1：初めて言語障害のある人と話をしたときの事覚えていますか？

A1：逃げてしまう自分がいた。聞き取れないので何度も聞くと本人がいやがるかなあと勝手に考えた。それで、分からなくても2、3回聞いてあきらめて、分かったふりをしてしまった。悪いなあと思った。今も言語障害がある人との会話は、逃げちゃうかなあ？

A2：養護学校の時からずっと言語障害を持つ人と一緒なので、初めての会話は覚えていない。以前はトーキングエイドを学校で使う人がいなかったの、聞き取れないと何度も聞いていた。でも、よく途中で相手に「まあいいわ」と言われることがあって、悪いなあと思った。

A3：分かるところだけで判断して、後は会話から分からない部分をさぐりながら話していた。言語障害のある脳性まひの人に食事介助を頼まれたときも、どうしていいか分からず本人に聞けなくてまわりの人に聞いてしまったことがある。悪いと思ったけど、パニックになった。

A4：聞き取れなかったの、「言っていることが分からない」といったら、「何回でも聞いていいよ。」と言われて「あー聞いてもいいんだと思った。」

A5：一生懸命聞いてやっと分かった話の内容は冗談だった…。「こんなに苦労して言うことなの？」という思いと、「冗談を言うのにもこんなに大変なんだ、もっと早く理解できていたら…」という思いで複雑だった。あと、一生懸命聞いているのに途中で「もういい」と言われて、むっとしたこともある。私だって一生懸命聞いているのに！でも、聞き取れなくて悪いという思いもあって、その思いを口に出したことはない。

Q2：逃げたくなったり、パニックになるのはどうしてですか？

A1：聞き取れないと一生懸命話している相手に悪いと思うけど、それ以上に自分に聞き取る自信がなくて、聞き返したら傷つくだろうなあ、傷つけたらどうしよう？とか勝手に思って、そうすると逃げ出したくなる。

A2：どうしていいか分からないから。慣れないと話すペースがわからないので、焦っているがわとしてはせっかちに物事を考えてしまつて、あーどうしよう？！ってなってしまう。



### 先手を打って工夫しようかな

やっぱり、言語障害のある私たちと接する時って、逃げたり、パニックになる人って多いよね。世の中にはそういう人がいっぱいいて、そのたびに私たちはいやな思いをしている…。でも、こうして聞いてみると相手はどうしていいかわからなくて焦っているみたい。アンケートの中にもあったように、「何度も聞いていいよ」と言われ初めて「あーいいんだ」と思うモンなんだね。私たちがすると「わからなかったら聞くのがあたりまえ」とかかって思うけど、実際は聞けないんだね。たぶん「聞くとかわいそう」とかかって思われているかもしれない。「くやしい」って思う。うーん、でもどうしたらいいんだらう？先手を打って、「別にかわいそうじゃないから聞いて」とストレートには言えないけど、「ちゃんと伝えたいので、分からないときは聞いてね。」とか、少し話をする前に相手を安心させる工夫が必要なのかもしれない。

言語障害のある人7名に聞いてみました。

Q1：分からないときは、何回も聞き返していいの？

A1：いいです。伝わりにくければ、わかりやすい言葉に言い換えたり、伝える側も工夫します。

A2：OKです。工夫します。でも、1回でわかってくれるとうれしい。

A3：いいですよ。でも、お互い急いでいるときは、道具を使ったり工夫をします。

A4：10回でもいいです。わかるまでお願いします。

A5：いやなときもある。3回以上は自分も疲れるし、相手も疲れると思う。伝えられるように努力はしているつもりです。

A6：私は3回くらいで伝わらないとあきらめちゃうなあ…。

A7：勝手に理解されるよりは何回も聞いて欲しい。トーキングエイドを使うこともするけど、手も不自由なのでなるべく自分の言葉に慣れて欲しいと言う思いもある。

Q2：話をしていて、途中で言いたいことがだいたい想像できて、話は最後まで聞いた方がいいですよね？



A1: はい。でも、途中で分からなかったらすぐ確認してほしい。正確に伝わっているのなら最後まで聞いてほしいが。

A2: 時と場合によると思います。

A3: 時間がなければしょうがない。

A4: 最後まで、きちんとなっとくするまで聞いてください。

A5: 最後まで聞いてくれるのはうれしい。でも途中で「こういうこと？」と聞いてくれてもいい。

A6: 長くしゃべっていると、自分でも本当にこの人わかっていないのか不安なときがある。文章の切れ目で確認してくれるといい。最後まで話してからだと、最初のほうは忘れてしまう場合もあるから。

A7: 基本的には、話の途中で言葉をとらずに最後まで聞いて欲しいけど、トイレに行きたくてあせって頼んでいるときなどは、「トイレ」と言って分かってくると助かることもある。

Q3: 伝わらないときやどうしても伝えたいことがあるときは、どうしていますか？

A1: トーキングエイドを使ってみようと思ったことはあるが、手が使いにくいのであまり便利とは思わなかった。頑張っただけで言っている。

A2: 使っている。(指示板、文字板、メッセージメイト) 確かにめんどくさいことがなくなって伝わりやすくなった。

A3: 思うように操作できないし、使った方が時間がかかるので使わず、わかるまで話したり、あきらめたり。

A4: 時々、トーキングエイドを使っている。

A5: 大文字板のトーキングエイドと介助カードを使っている。よく人と話せるようになって、人のことを理解できるようになった。以前は自分の障害に合う物を知らなかったの使っていなかった。

A6: 普段は道具を使うと時間がかかるので使っていない。なんとか通じている。必要なときはワープロ、FAX、メールを使う。

A7: コミュニケーターを使用している。即答ができるようになった。とりあえず、自分の言葉で話して、通じない場合は、コミュニケーターを使うことによって伝わるという安心感ができた。



トーキングエイド

Q4: 困っていること、困ったことはありますか？

A1: コミュニケーションで体力、時間が多くいる。

A2: しゃべる時ゆっくりだから、相手も待っていて、悪いなあと思う。

A3: 人と話をしている、話の流れについていけないことがある。

A4: 人と話すとき、相手が自分のことをどう思っているのかと不安で、よけい緊張してしまう。初対面は特に。この思いはなかなか消えないので、この壁はなかなか超えられない。

A5: 電話がだめ。緊張するとだめ。自分から話しかけられない。

A6: コミュニケーターでは、電話の時に通じないことが多い。(FAXを使っている)

A7: 話をしているどうしても伝わらないときにトーキングエイドを使うが、操作している間に違う会話になることが多い。イヤだし、困る。時間がかかるので聞く方も大変だと思うけど、でも、まずは聞いて欲しい。

**本当は聞いてほしい! すぐわかってほしい!**

私と同じ様に、みんな伝える苦労をしているんだと思った。「何度でも分かるまで聞いて欲しい」とか、「1回で分かって欲しい」って私たちの本心だね。できるだけ自分の言葉でしゃべって、相手が理解してくれば、道具を使うより体力的にも精神的にも楽なんだよね。よけい体力を使うときもあるけど、手が不自由な人と道具の出し入れや道具を使うこととか考えるとトータル的に楽なんだ。そして何より、この話し方が私の話し方なんだもん。でも、もちろん相手あつての会話なんだから、自分の都合だけじゃいけないし、実際時間がなくて会話が中途半端になることも多い。そんな会話で満足かと言うとそうでもない。その点では、道具をいろいろ工夫して使っている人を見習う必要もある。私もやってみようかな。用件があらかじめわかっている場合は、エネルギーを使って話したり、誤解されるより、内容が分かるように用意しておくなども必要なことかもしれない。どんな方法があるんだろう？

**おしゃべりすることや、自分の気持ちを伝えることが苦手なあなたへ… byでっちゃん**



世の中には言語障害を持つ人が少ないので、だいたいの人は私たちと初めて話すとき、私たちと同じくらい緊張しているようです。だから、お互いに楽しく話が出る工夫をしてみませんか？

お互いに楽しく話が出る工夫をしてみませんか？

**☆初対面の人と話をするとき**

**自己紹介カードを使っているさんの場合**

私は、できるだけ自分の言葉で話したいので、自分の名前と、「これ(介助カード)を呼んで下さい」は口で言っています。あとはカードを読んでもらって、言い足りないことを口で話しています。決まっている大切なことは、きちんと伝えたいので、カードを作って用意しています。

**自己紹介(ボランティアさんや友達用)**

初めまして、Tといます。私は言語障害があり、初めて会う人と話をする時とても緊張して、言葉がなかなか出てこないで、自己紹介はこのカードを使っています。よく耳が聞こえないのでは？と勘違いされますが、耳は聞こえますので、普通にしゃべってもらって大丈夫です。お互いに少し慣れれば私も言葉が出やすくなるし、私の言葉もわかると思います。よろしくお願ひします。ちょっと自己紹介をすると、年齢は…秘密ですが、趣味は、買い物です。好きな歌のジャンルは、ハードロック。……(中略)今の私の夢は、自立生活をする事です。最後に、私の言葉で聞き取りにくいことがあれば、遠慮なく聞いて下さいね。よろしくお願ひします。

**☆介助を依頼するとき**

トーキングエイドと身振りで会話しているTさんの場合僕はトーキングエイドを使っていますが、食事とトイレ介助はワープロでカードを作ってそれを読んでもらっています。毎回トーキングエイドで打つのはつらいから。気

を使っている点は、相手の不安を考えて介助カードを作ることです。介助者が焦ると、僕も焦ってしまってよけい緊張することがあるので、「こういうときもあるので、大丈夫。心配だったら聞いてね」とカードに書いている。

**介助手順カード(食事編)**

(1)僕は、口が開けにくいので、1時間から1時間半位、かかります。

話しかけながら、介助して下さると、緊張がやわらぎ、口を開けやすいので食べやすくなりますので、お願ひします。

(2)介助者は、僕の右側から、介助して下さい。

(3)立って介助する方は、僕の口の中が良く見えます。

(4)僕は、固形物は、かめませんので、大きい物は、細かく刻んで下さい。その時、僕が言います。

(5)食べる順番は、僕が指で示しますので、それを食べさせて下さい。

(6)スプーンは、水かお茶などでぬらして、御飯がくっつかないように。その方が食べやすいです。

(7)僕は、口を開ける時に、舌が出ますので、スプーンで押し込むようにして食べ物を、舌の奥に入れるように、食べさせて下さい。

(8)水・お茶・汁物は、ミネラルウォーターの容器を持っているので、それに、入れ替えて下さい。容器に半分くらい入れて下さい。自分で飲めます。

(9)入れる時に、容器の口が狭いので、つきにくいので、介助者はこぼしてもいいですから、気にしないで下さい。

(注意)熱い物を入れたら、ミネラルウォーターの容器が、へこみますので、少し冷ましてから入れて下さい。

(10)最後になりましたが、介助者の皆様へ、僕がもしも、緊張して、食べられなかったら、少ししか食べられなかったということは、心配しないで下さい。

宜しくお願ひします。食事は楽しく食べましょう。

\*もし、この説明を読んで、理解が出来ない時は、僕に聞いて下さい。お願ひします。

介助の仕方などの細かい説明は、介助カードのほうからラクかも、マンガや写真入り介助カードを作っている人もいます。





☆バス、地下鉄、タクシーなどを利用するとき

- ・行き先カードを作る。(よく利用する駅、自宅、職場などの住所、地図を書く)
- ・トーキングエイド、コミュニケーター、メッセージメイトなどに事前に行き先や、運転手さんが不安に思いそうなことなどを登録しておく。
- ・タクシーを呼ぶとき

事前にワープロで時間と場所を書いてFAXで送ると予約できる。(詳細は本誌35号P19参照)

☆内緒話がしてみたいというあなたの場合

話す声の大きさを調節するのが苦手な人も多くはあります。でも、好きな人の話とか、職場の上司への不満とか、仲間と内緒話したいときもあるよね。そんなときはやっぱり、音声を出さずに画面の字を見て会話もできるトーキングエイドやコミュニケーターがいい。

☆ミーティングでもっと発言したいあなたの場合

時間制限のある場所での発言は難しいですね。参加者で意見交換をしてよりよい会議にするためには、聞く姿勢と、伝える努力が必要です。簡潔にわかりやすく伝えるテクニックが必要ですし、トーキングエイドなどの語句登録機能を使って、「わたし」「と思います」「ちょっといいですか」などのよく使う言葉を事前に登録しておくという工夫もあります。いろいろ工夫した上でも発言が長くなった場合、これは私たちの発言する権利だと思います。

☆感情表現が苦手なあなたの場合

笑ったり、怒ったりする感情は、トーキングエイドやコミュニケーターのあまり抑揚のない言葉では表現できない。よりリアルに伝えたいというあなた！メッセージメイトに笑い声、怒った声、泣き声を事前に登録しておくとも便利かも。

☆機械はちょっと苦手！というあなたの場合

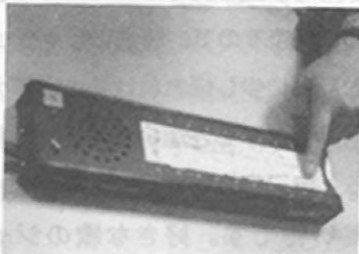
- ・伝わりにくいときは、同じ意味の他の言葉で言いかえてみる
- ・足や手で机や床に文字を書いている
- ・色々な場面でのカードを用意しておく
- ・最初に「はい」とか「いいえ」の自分のサインを相手に伝えておく
- ・身体に合う道具や工夫がないかも一度専門家(P21参照)などに相談してみる。

☆外出先で、電話をかけるのをお願いするとき

電話お願いカードを作っておき、トーキングエイドなどと併用する。例「私は言語障害があって電話をかけることができません。かわりに電話をかけてください。車いすの右ポケットにテレホンカードが入っているので、それを取って、使って下さい。番号、相手先、用件は膝の上にある機械に書いてあるので、それを読んで下さい。」



コミュニケーター



メッセージメイト

☆医者に行くとき

あらかじめ症状を文章にしておく。病気の時に言葉を伝えるための体力を使わなくてすむし、正確に伝わる。その場で聞きたいことや伝えたいことのみ、言葉やトーキングエイド等を使うとよい。

☆美容院に行くとき

言葉では伝わりにくいことなので、ヘアスタイルカタログなどで髪型を選んでおいて、それを見せると便利。

☆買い物するとき

買いたいものが決まっている場合は、商品名、予算(だいたいの値段)を書いておく。その場で買いたいものがある場合は、指でさしたり、トーキングエイド、コミュニケーター、メッセージメイト、文字盤などと併用する。

○相談できる場所、グループ

<名古屋市近郊>

- なごや福祉用具プラザ
- 名古屋市昭和区御器所通3-12-1 ステーションビル3F  
TEL052-851-0051 FAX052-851-0056
- 生活の道具相談室 (P21参照)
- スキッププロジェクト 毎月第2土曜日午後～  
(なごや福祉用具プラザにて)

<その他の地域>

福祉機器の展示場やリハビリテーションセンター、言語訓練士のいる病院、福祉機器取扱業者、パソコンボランティアグループなどで相談にのっているところもあります。取扱業者とあなたの身体のこと、分かる専門家などに相談することをおすすめします。

取扱業者紹介(各業者が全ての福祉機器を扱っているわけではありません)

- アクセスインターナショナル  
(TEL06-6536-5515 FAX6-6536-5595)
- IBMスペシャルニーズセンター  
(TEL0120-156-747 FAX03-3664-4645)
- 昭和貿易  
(TEL06-6441-5612 FAX06-6444-6006)
- パンフィックサプライ  
(TEL06-6352-5708 FAX06-6352-8631)

\*まず、カタログを取り寄せてはいかがでしょうか。

ちょっと、でっちゃんからのアドバイス...

コミュニケーション機器や各カードをせっかく持ち歩いても、使いたいときにすぐ取り出せないで結局役に立たない場合がある。自分のとりやすい場所に置く事もっと便利に活用しよう！(生活の道具相談室で相談にのってくれる)また、各カードは、自分にあったサイズのクリアファイルにまとめておくとも便利！そして、コミュニケーション機器をつかっていても、介助カード、行き先カード、電話お願いカード、文字盤をつくっておけば、場合によって使い分け、併用ができるので便利！さらに充電切れの場合にも役立つ。

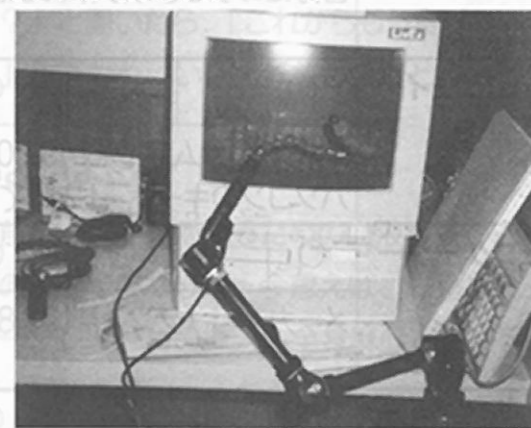
まとめ

言語障害があるというだけで子供みたいな言葉使いをされたり、敬遠されてしまうという一般社会の私たちに對する理解の薄さ。本当は聞いてほしい、すぐわかってほしいと思っているけど、相手に言葉が伝わらないと途中であきらめてしまったり、時間がかかるから遠慮してしまうという自分自身の気持ち。自分の言葉で伝えたいって思っているのに道具を使わざるを得ない現実。手の不自由な人に使いやすいコミュニケーション機器があまりにも少ないことなどが壁を作っているのではないか。



人に伝えるというのは、言語障害があってもなくても難しいことだと思う。障害があると時間がかかるのは仕方がないし、自分の言葉で伝えたいと思ったら相手に慣れてもらうしかない。でもそれは誰もが理解できるわけではない。

その状況に合わせて、上手に道具を使って、伝える方法を工夫をしていけば、理解してくれる人が増えていくかも。そうすれば壁という思いはしなくてもいいのではないかな...



言語障害に壁を感じているあなたへ

社会へ自分たちのことをアピールしていきたいとか、こんな道具があったらいいとか、普段思っていることなどを、みんなで楽しくおしゃべりしながら、要望を出していこうという「日本言語障害者協会(仮称)」を設立しました。

一緒にやってみようという方は編集部まで。  
(TEL052-851-0059 FAX052-851-0159)



☆自分にあった機器をさがしているあなたの場合  
現在ある道具の多くは、50音などのキーボードを押してそれを文字音にして会話するというものです。キーボード操作が難しい場合は、複数のスイッチの組み合わせや、ひとつのスイッチ（多種ある）で操作する方法もたくさんあります。

○不随意運動がありキーを正しく押すのが大変な人は

- 大きいキーボードの機器を使う  
(操作できる範囲が広い場合)
- キーボードガードをつける、  
または付いている機器を使う
- キーを押したときの機械の反応が調整できる機器を使う
- 複数スイッチや、ワンスイッチで操作できる機器を使う  
(不随意運動がととも強い場合)

- 身体の硬直、筋力の低下などの理由で、  
操作できる範囲が狭い人は
- 小さいキーボードの機器を使う
  - よく使うキーの位置を操作できる位置に組み替える
  - 複数スイッチや、ワンスイッチで操作できる機器を使う



大型キーボード（写真は足で操作中）

	キーボード		キーガード	キーの反応調整	外部スイッチによる操作	携帯	音声		文字登録
	大型	小型					文字音	音声登録	
手作り文字盤	○	○	○			○			○
自分にあったものが作れるが、記憶ができなので、長い会話には向かない。									
トーキングエイド	○(*1)		○	○	○(*2)	○	○		○
メーカー:ナムコ ¥148,000 1.1kg 288×225×54mm パソコンのキーボードとしても使える									
コミュニケーター	○		○	○		○	○		○
メーカー:キャノン ¥123,800(ディスプレイ付き)525kg 178×108×36mm									
メッセージメイト/20			○	○	○	○	○		○
販売元:パンフィックサプライ ¥98,800~ 750kg 299×76×32mm 20個のキーにそれぞれ音声を録音できる									
パソコンとソフト	○	○	○	○	○		○	○	○
パソコンは携帯には向かないが、色々な機器と組み合わせができる。伝の心トーキングノート・キネックス・パソパル等の自分にあうソフトとそれに対応するパソコン、そして、キーボードまたは、スイッチ(*3)をあわせて使用する。									

(\*1) オプション ¥160,000

(\*2) オプション ¥195,000

(\*3) 操作する身体部位や筋力などによって色々なスイッチが開発されている。例えば、身体のどこかで押したり、引くことで操作するものや、まばたき、視線、筋肉の動き、舌、脳波などで操作するものなど様々。



# マッチの マタニティライフ

予定通りにいかない出産

## 初めての入院

いよいよ8ヶ月目の後半、起きていても寝ていてもあちこちえらくて（えらいは名古屋弁。“しんどい”という意味）、その上足がパンパンに膨れて、尿に蛋白が少し出始めていました。つまりそれは、妊娠中毒になった状態。



9ヶ月のおなかのわたし

7月26日、とりあえず「足が痛い」と病院に伝えておこうと電話をしたら、「入院の用意をしてすぐに病院に来て下さい」とのこと。本当は、8月4日に入院、11日に帝王切開（自然分娩は難しいという判断）で出産という予定でした。

病院でエコーの検査と血圧、体重を測ってもらい、その後すぐ産科病棟へ入院。まさか入院がこんな早くなるなんて思わなかったし、私は物心ついてから入院したことがないので、すごく不安でした。病院での生活は、事前の打ち合わせでは、私ができないこと（食事・トイレ・身の回りのこと）は看護婦さんがやってくれるって話になっていたので、いざ入院の日になって、看護婦さんが私の母に「なるべく付き添ってほしい」と言いました。「話が違うのではないが、付き添いが必要だったなら前もってこちらポランティアさんをお願いするのにと」そう言ったら「親せき以外の人には付き添いを許しておりません」と言われた。そのことも前もって話してほしかった。結局私の母が泊まり込みでほとんど付き添う形になった。

## 陣痛がきた！

入院して2日ぐらいはやることもなく、退屈だなあと思っていた。でも、3日の夜お腹が痛くなった。看護婦さんを読んで診てもらったら、どうやらお腹がはって陣痛が始まったとのこと。でも、自然分娩では難しいので、その日は陣痛を押さえる薬を点滴で受けることになった。その夜はなんとか寝ることができて、朝起きたら陣痛は消えていた。

いつものように朝食を食べ終えて落ち着いた頃、主治医がやってきた。「陣痛が来たそうですので、今日、他の手術と手術の間に入れて、帝王切開でやります」って、思わずビックリ。えっ、朝ごはん食べちゃったよ……。本当は、手術日の朝から何も食べないと言われていたので、「いいんですか？」と聞いたら、「これからもう食べないで下さい」と言われ、いい加減なものだと思いました。

## いよいよ出産

午前中は、手術をするための血液検査、心電図などの検査で終わった。今思えば、一番嫌だったカテーテル（管）の挿入。全身麻酔をかける時はカテーテルを膀胱へ入れる必要があった。……痛くて、はずかしくて、もう二度とやりたくないと思いました。（後から他の人に聞くと、恥ずかしさと痛さをさけるためには、麻酔の後に挿入してもらうという方法もあるとのこと）

準備が完了してストレッチャーに乗せられた時、そこに母親と旦那の姿がなかった。先生が顔色をかえて旦那を探しに行ってしまうと、「うーん、激励の言葉を使う必要があるほど心配する手術のかな？」と、かえって心細くなった。



ストレッチャーで運ばれて手術室へ入った。「いつ麻酔をかけてくれるのかな?」と思っていたら、手術台に上げられて、何と言ったらいのか…、上の方に血圧や心拍数を表示をする機械やそれを測るものをつけられて、お腹に消毒液をぬられて…、あと、準備をしている声が聞こえてくるのです。はっきり言って、例えようのない怖さを味わいました。通常帝王切開は、部分麻酔だから腰に注射をうって麻酔をかけるのですが、私の場合緊張があるので全身麻酔で行うため、口から麻酔のガスを吸って眠ると聞いていました。私は、「いつ麻酔をかけるんだろう?もしかして忘れてるわけないよなあ」という不安でいっばい

で…、そして、手術を始める寸前、麻酔科の先生が20秒前からカウントダウンを始めました。不安で言葉もうまく出なくて、よりいっそう身体が緊張しました。「そんなに動くと目がまわるよ」とか、「動かないで」とか言われたんですが、むちゃくちゃ怖くて、体がカチカチになって…。でも、5秒くらい前から意識がなくなりました。「あー怖かった」

私は、てっきり少し前に眠って手術室に入るのかと思っていたんだけど、後でよく考えてみたら、赤ちゃんにまで麻酔にかかってしまう恐れがあるので、手術直前にかけてんだと思いました。余談ですが、一応手術の始まるまで、音楽が流れていた記憶があります。リラックスするはずの曲が流れる中、私が考えていたことは、「私はどうなるの?これからどうなるの?誰か教えてー」でした。

**やっと終わった?!**

私は眠っていたので知らないのですが、8月2日午後3:26、男子誕生。後で先生から教えてもらった話では、元気に泣いていたそうです。手術は40



分程で終わり、私が意識を戻されたのは、始まってから1時間半後でした。看護婦さんに「小島さん、小島さん」と呼ばれ、次に「名前を教えてください」と言われたんだけど、言っている意味は分かって声が出なかった。そして、「あーやっと終わったんだ」と実感した。

でも、実際には終わっていなかった。それからまた大変だった。部屋に戻ってしばらくはまだ麻酔が効いていたんだけど、だんだんとお腹の傷が痛くなって、エアコンが入っているとは言っても真夏で、喉がすごく乾いて仕方がなかった。でも、食べ物どころか水も飲めない状態だったので、た

んが絡んで苦しい。鼻には酸素をおくるためにチューブが付けられたためうっとうしい。暑くて汗が出て、喉が乾くので緊張が入って体が動き、したがって傷口が痛い。痛いから動く。悪循環で一晩痛み止めの注射を打ちながら死ぬような思いをして、結局寝られませんでした。こんな私の様子を見るにみかね、旦那はうちへ帰ることができなかったようです。そして、泊まって付き添ってくれることになったのですが、なんと産科にはたとえ旦那であろうと、男の人は泊まれないことになっているようで、また少しもめたようですが、結局うちの旦那は付き添ってくれました。

2日目の朝、痛み止めのおかげで少しは楽になっていました。看護婦さんや母親が心配そうに私の顔をのぞきながら「赤ちゃんは元気なんだけど、保育器(2,592gのため)に入っているの、病室につれてくることできない」と教えてくれました。私も点滴とかカテーテルをつけていたので身動きがとれない。「こんなに近くにいるのに我が子とのご対面はしばらくかなえられそうにないのかなあ」とあきらめていました。でも、看護婦さ

んが私をストレッチャーに移してくれて育児室までつれていってくれました。



ご対面…目の下のくまわかります? 初めて我が子を見たときは、「よく私のおなかの中で約10ヶ月も生きていたなあ」とまだ信じられない不思議な気持ちでいっばいだったけど、でもやっぱりかわいいと思いました。(マッチの言葉であそぼうをちょっと復活さて…)

歩へ  
あなたはたった今 歩き出した  
命という小さな身体となって  
あなたはここから 歩き出した  
みんなの優しさに包まれて  
あなたがこれから歩く道は 決してなだらかではないでしょう  
残念ながら私たちは あなたと一緒に歩くことはできないけれど  
道順や歩き方ぐらいいは教えてあげられるよ  
疲れたら少し止まって休めばいいよ  
私たちの分も一歩一歩踏みしめて歩いていって欲しい  
いつか自分の道が見つかるまで ずっと観ていてあげるから  
二人で観ていてあげるから

名前の由来は??て聞かれたら、自分らしく歩いてほしいからかな。でも、私の本音では旦那も私も歩くことができないから、子供にはいっばい歩いてほしいという願いもあります。

**旦那さんにも初対面の話を伺いました。**

産後2日目に、ベッドの掃除をするからという看

護婦さんの粋な計らいで万智は赤ちゃんが見える育児室へ行くことができました。そして、看護婦さんが保育器の中から赤ちゃんを抱いて取り出してきて、これが万智と赤ちゃんの初めてのご対面となりました。(左の写真)我が子の顔が万智の目に焼き付いたんでしょうね、その後の経過は順調、気持ちも静まり、3日目にはすっかり落ち着いた様子になりました。この初対面の光景を、僕は実際に見ていたわけではなく聞いた話だけ、このシーンに感動してまだに、そしてこれからも忘れないと思う。歩(あゆむ)という名前を夫婦で最終確認したのも、たしか3日目。5日目には出生届を提出したと覚えている。

僕と2人のおばあちゃんは、産後1時間くらいでご対面していた。初めてみたとき、これが自分の子なんだと思うと、何とも言えない愛着心が湧いてきて、かわいいし、何だかとてもうれしく感動した。そして、かわいくて、かわいくてしかたなく、入院中は毎日毎日育児室を覗いていた。それは、もうすぐ4か月経つ今も変わらず、父親と言うよりは、ボランティアさんと一緒になって結成した(?)「歩ファンクラブ」の会員の一人であるかのよう…。



12月1日 3ヶ月検診 「順調ですとのこと」体重6.6kg



# 介護保険と障害者福祉制度



来年4月の介護保険制度スタートに向け、いよいよ10月から申請が始まりました。障害を持つ人で介護保険の対象になる人は、「これまでのように身体にあった車いすを作れるのか?」「身障のデイサービスをやめなければいけないのかなあ?」などいろいろ心配していることと思います。そこで今号は、「介護保険と障害者福祉制度」との関連等について調べてみました。

**現状:** 身障手帳保持者の介護保険制度との関連は、実はまだはっきり決まっています。介護保険の制度と重なる障害者の制度は、基本的には介護保険が優先されることになっていますが、「今まで受けてきた介護サービスの水準が下がらないようにする」という検討がされており、10月27日付で厚生省から都道府県などに「このような方向で進めていくので、そのように準備して下さい」という事務連絡がだされています。正式な決定はまだ先ですが、以下のQ&Aで説明していきます。

**質問1:** 現在65歳です。身体障害者手帳(以下身障手帳と略)1種1級を持っています。私も介護保険の対象になるのですか?

**答え:** なります。

<加入対象者...保険料を払う人>

- ①すべての65歳以上の人(第1号被保険者)
- ②40歳以上の医療保険加入者(第2号被保険者)

<サービス利用対象者>

- ①支援や介護が必要だと判定された65歳以上の人
- ②支援や介護が必要だと判定された、厚生省が指定する特定疾患を持つ40歳以上の人



**質問2:** 現在45歳で、慢性関節リウマチによる障害があり、身障手帳を持っています。ひとり暮らしのため、ホームヘルパーと身体障害者デイサービス(以下身障デイ)を利用していますが、リウマチが特定疾患に当たるため介護保険の対象者です。どう変わるのでしょうか?

**答え:** ①金銭面では、第2号被保険者の保険料(注1)と利用したサービス料金の1割を負担する事になります。②サービス面では、現在のサービス水準を下げない(注2)と厚生省は言っているので、量は変わりません。ホームヘルパーの派遣団体を選べるようになります。③身障デイは望めば引き続き利用できて、料金は今まで通り給食費などの実費のみです。

(注1) 医療保険の保険料に上乗せして徴収(国民健康保険1,300円、政府管掌保険1,500円程度の見込み)扶養家族になっている場合は扶養している人が払うので支払い不要。生活保護利用者は65歳まで対象外。

(注2) 介護保険の認定の結果介助量が減った場合は、足りない分は身障制度で引き続き利用できる方向。(予算要求中)

関連情報: ショートステイ 引き続き身障のショートステイを利用することもできる。

**質問3:** 私は身障手帳を持っていますが、現在68歳なので介護保険の対象になります。これまで補装具制度で身体にあった車いすを作りましたが、介護保険で車いすはレンタルになるそうです。既製品に身体をあわせるのは不安です。補装具制度は使えなくなるのでしょうか?介護保険の申請をどうしてもしなければいけないのですか?



**答え:** うーん。申請をしないという方法もありますね。でも...、名古屋市のこれに関する回答は、「申請するように強制はできません。『厚生省は指導するだけ』と言っている。」とのことでした。ただ、補装具の制度は引き続き使えます。

車いすや歩行器などについては、身体状況に個別に対応することが必要と判断されれば引き続き身障制度を利用できる方向となっています。ただ、介護保険と重なる日常生活用具(表1)は介護保険が優先され、今まで所得の関係で無料で日常生活用具を手に入れることができた人でも、毎月のレンタル料や、購入費の1割を負担する事になります。重ならない日常生活用具や、制度(ガイドヘルパーなど)は引き続き利用できます。

<表1>

介護保険のレンタルの対象になる福祉用具
車いす/車いす付属品/歩行器/歩行補助つえ(以上は身障制度の補装具利用可能) 特殊寝台(ベッド)/特殊寝台付属品(マットレス・手すりなど)/褥そう予防用具 体位変換器/手すり/スロープ/痴呆性老人用徘徊感知器/移動用リフト(つり具をのぞく)
介護保険の購入対象になる福祉用具
腰掛け便座/特殊尿器/入浴用いす/浴槽用手すり/浴槽内いす/入浴台/浴室内すのこ/浴槽内すのこ/簡易浴槽/移動入浴用リフトの吊り具

関連情報: 住宅改修費

- ☆介護保険 20万円まで(所得制限なし、1割負担)
- ☆身障制度(名古屋市の場合) 100万円まで(所得による自己負担と利用制限あり)
- \*国は身障の日常生活用具に新たに住宅改造を入れるよう予算要求中。名古屋市の場合は、国の動向を見ながらだが、現制度の差額分(80万)は身障制度を利用できるような方向で検討中。
- \*購入の対象となる福祉用具と住宅改修については、全額自分で払い、後で市町村に請求すると介護報酬額の9割が戻ってくるシステムになっている。(償還払い方式)



**質問4:** 現在43歳で身障手帳を持っていますが、現在療護施設に入居しているのですが、特定疾患(小脳変性症)に該当するため介護保険の対象になりそうです。療護施設は介護保険の施設サービスの対象ではないと聞きました。この若さで老人ホームへ行かなければならないのかと不安です。

**答え:** 療護施設利用者は介護保険の対象にならないので、引き続き入居可能です。現在、療護施設、重症心身障害児施設、救護施設などに入居している人は、介護保険の被保険者にはならないことになっています。

関連情報: 身障手帳を保持している介護保険の対象者も必要性が認められれば、身障制度の更生施設や授産施設に新たに入所や通所すること、また、引き続き入所や通所をする事が可能。

**質問5:** 66歳で、身障手帳を持っています。市営住宅に住んでいるので、障害者基礎年金と特別障害者手当で何とか生活ができています。ただ、1割負担と保険料を払い続けることができず不安です。今は無料でホームヘルプサービス(週3回、1回3時間)を利用しているのですが、ホームヘルプの回数を減らすと生活ができません。





答 え：利用料負担が一定額（まだ決まっていな）を超えた場合、申請すると超えた分だけ後で払い戻す仕組みの高額介護サービス費（要支援の人のみ高額居宅支援サービス費という）が設けられています。それでも生活が苦しい場合は、生活保護という制度が利用できる。厚生省は言っています。（現状でも、世帯構成などによっては生活保護を利用できる可能性があります。役所の保護係へ相談してみてください）



<保険料・利用料について>

現在、第1号被保険者の保険料徴収（注1）を半年間据え置き、その後約一年間半額にするまた、ホームヘルプサービスを利用する低所得者（注2）の利用料負担（通常1割）を3年間は3%とする言う政府案が出ています。ほぼその方向で進むと思われる。

（注1）第1号被保険者の保険料  
全国平均月2,680円（名古屋市は平均2,676円）と試算されている。  
所得により5段階の区分あり

1段階	高齢福祉年金受給者（月3.3万円） 基準額×0.5=1,340円
2段階	住民税非課税（世帯） 基準額×0.75=2,010円
3段階	住民税非課税（個人） 基準額=2,680円
4段階	住民税課税 （被保険者本人の合計所得が年250万円未満） 基準額×1.25=3,350
5段階	住民税課税（上記以外の収入） 基準額×1.5=4,020

（注2）対象者 ①低所得者で現在ホームヘルプサービスを利用している人、②低所得者で現在身障のホームヘルプサービスを利用している人、③低所得者で身障手帳を持つ40～64歳までの人

関連情報：第1号被保険者からの徴収方法  
・15,000円以上の老齢年金受給者は年金から天引

きされる  
・15,000円未満の人や障害者基礎年金受給者の場合は、市町村から送られてくる納入通知書により支払う。

<1割負担となると…1ヶ月間の利用料>	
現 状	月12回×3時間=36時間利用 非課税世帯なので、利用料 0円
介護保険	4,020円（注1）×36時間×10%=14,472円 （低所得者の場合）
	4,020円（注1）×36時間×3%= 4,341円

（注1）8月23日に厚生省が公開した仮の単価。平日の昼間、身体介護サービスを利用した場合の1時間の単価。この単価に、都市部、離島などの地域加算があり、名古屋市は10.8円となっている。

もっと詳しく知りたい方へ

- ☆各都道府県で「介護保険なんでも相談所」が設置されています。詳しくは、最寄りの市町村の介護保険準備室へ
- ☆厚生省のインターネット介護保険関連の資料がかなり充実してきています。  
[http://www.mhw.go.jp/topics/kaigo99\\_4/kaigo19.html](http://www.mhw.go.jp/topics/kaigo99_4/kaigo19.html)
- ☆本の紹介「介護保険と障害者」  
全国障害者問題研究会出版 1,100円

まとめ

すでに各市町村で介護認定作業に入っています。名古屋市の場合、今まで制度を利用している65歳以上の対象者の認定作業が10月から、それ以外の対象者の申請は1月頃からというスケジュールで進んでいます。対象となる方は、市町村の窓口などで情報を集めて下さい。情報が入り乱れ、大切なことがまだ決定していない状況で不安も多いと思いますが、受け身ではなく、利用者自身が制度を使いこなす力をつけていく必要があると思います。新聞で最新情報をチェックして下さい。介護保険は保険制度ですから、加入者全員が保険料を払うシステムで、その分全員がサービスを受ける権利を持っています。おかしなこと、困ることはどんどん声を出していきましょう。



“電動車いす”に乗りたいな！

～エミューを選びました～



私は日常生活では松葉杖を使っています。リウマチで松葉杖ですから長く歩くことはできません。外出は、タクシーや家族が運転する車を利用して行くことのできる範囲に限られていましたが、特に不満を感じることはありませんでした。そのときはまだ人目が気になり介助式車いす（私は自操ができない）に乗ってまで、出掛けたいとは思っていませんでした。しかし徐々に介助者としての家族や友人と出掛けることが、気持ちの上で負担になってきました。病気の症状が落ち着いてくると「一人で出掛けたい」、「行動範囲を広げたい」とさらに強く思うようになりました。福祉用具プラザ（AJUリサイクル相談事業部がある）やサマリアハウスで、フツーに車いすや電動車いすに乗っている人たちの姿を見ているうちに、「電動車いすに乗りたいな」という気持ちに変わっていました。

<自分に合った電動車いすをさがそう！>

折りたたむ、折りたたんだときタクシーに積める、走行距離が長い、軽量で操作が簡単、「電動車いすです」という機械的なイメージを与えないデザインのもの等々。

候補ではJW-1（ヤマハ）、TAO-Light（アイシン）がありました。取り扱いは簡単ですが、走行距離が短いなどパワー不足。（どちらも簡易型）折りたたむことのできるイーフィックスは良かったが、価格が高い。

なかなかこれだと思う車いすは見つかりませんでした。ある日、福祉用具プラザに行くと、「エミュー」の試乗会をやっていました。「電動車いすだけけどデザインがかわいい」と思い乗ってみました。エミューはまだ電動車いすとしての実績がなく、本社が横浜なのでメンテナンスのことが心配でしたが、他社の電動と乗り比べてみて、「走行音がしない、安定した走行ができる」等、感じが良かったので決めました。

※エミューはワコー技研が初めて開発した電動車いす。今年の夏、発売された。ワコー技研は（産業用ロボットなどに使用されているサーボモーターとその制御装置をおもに開発製造している）

◇エミューを選んだわけ

- ・何といっても走行音が静か
- ・バッテリー（座席下部にある）をはずすと折りたたむことができる
- ・工具なしで車輪をはずすことができる
- ・バッテリーをはずし折りたたむば37kgなので、力がある人ならば一人で車のトランクへ入れることができる（車体重量：約48kg、バッテリー：約11kg、車輪：約12kg×2）
- ・バッテリーと二つの車輪をはずし折りたたむば、13kgなので、もっと楽に後部座席に入れることができる
- ・「電動車いす」という感じをさせないデザインがよい
- ・小回りが利く
- ・走行距離が長い（約17km）
- ・停止すると自動的にブレーキがかかる。坂道もOK





◇エミューは、いままでの電動車いすとここが違う！

従来のモーターでギアを回す電動車いすと違って、車軸に直接モーターを組み入れたダイレクトドライブ方式なのでギアを使っていないので音がしないし、坂道などもコントローラーの指示が直接モーターに伝わるので安定走行ができる、部品の摩耗がない。



◇改良して欲しい点などを、メーカーさんに聞いてみました。

Q 標準仕様は電動と手動の切り替えが座った位置から手が届きづらくとても大変（クラッチレバーが車いす左右後部にある）。イーフィックスの場合は、駆動輪中心部に切り替えレバーがあり回すと切り替えることができる。

A 車いす後部のクラッチレバーの位置を、車いすの横に変えることができるようになりました。車いすを一週間程度お預けいただければ、お取り替え致します。（無料）

Q 走行モードは3種類設定できるが、ジョイスティックの操作だけで十分では？（私の場合、設定はメーカーさんをお願いした）

A 一度設定すれば変更の必要はありません。最高速度、加速時間（最高速度に到達する時間）/減速時間、旋回時間、旋回速度の加速、停止するまでの時間が設定できます。また、不随意動作など意図しない手の動きによるエミューの動きを制限することができます。

Q 持ち運ぶことがある充電器は、3kgは重い。（イーフィックスの充電器は約800g！！）

A 24V用、30V用充電器共にトランスの関係で今のところ小さくできません。ただ、24V仕様になればバッテリーは8.5kgになり、30V用に比べ総重量が約2.5kg軽くなります。パワーは若干落ちますが平坦路の走行距離はあまり変わりません。

Q 電動から手動に切り替える場合、バッテリーの電源も切らないと手動が重い。

A 二重の安全の為ダイナミックブレーキ回路を付けている為です。下り坂を介助してもらうとき介助者の負担は軽くなりますが、使い勝手が悪いという面がありますので、今後の製品ではダイナミックブレーキの要・不要も含め検討します。不要ということでしたら、回路は取り外せます。

Q 停止すると自動的にブレーキがかかるが、このときの「カチャッという音」と、走行を始めたとき自動的にブレーキが解除される「カチャッという音」は気になる。

A 現状では小さくできません。申し訳ありません。ただ平坦で危険でない場所でしたら、コントローラーの電源を入れて「カチャッ」という音がしてから、クラッチレバーを「手動」に切り替えれば、さきの音はなくなります。美術館等、静かに移動できます。ただしこの場合、電源が入っていてバッテリーが十分なときは坂道でもブレーキは利きますが、電源が切れてもセーフティブレーキが働きます。坂道では必ず「電動」にして使用して下さい。

Q 「キー」が付いてないので不便。棒を差し込みロックする方法は？

A 棒やカードなどの抜き差しのできるのの良いアイデアだと思いますが、現状でキーを開発するまでは考えておりません。（走行モード3種類のうち1つのモードをコントローラ操作のロックとして使用する方法がありますが、電源を入れているときのみ有効です）

Q コントロールボックスが大きい。デザインもちょっと…。

A コントロールボックスは分離型を出す予定です。（来春頃、価格未定）現在はコントロール部とパワーユニットを一体化させていますが、足や頭で操作する場合取付が困難であることや、他の要望が増えてきた為開発を始めています。（利点）小型になる為、取付位置の制約を受けない。見た目がすっきりする。コントローラ側の肘掛けの跳ね上げ部にも取付可能になり、移乗しやすい。他。（欠点）パワーユニットをいすの下に取り付けるので、折りたたむときは外す必要があり面倒になる。車輪モーターのコネクタの着脱が多少にくくなる。他。

Q 階段の昇降などで車いすを吊ってもらうとき、持ってよい箇所が少ない。

A 折りたたみ式でかつ、部品交換のしやすいモジュール式を採用している為の弊害です。全てを満足させる難しさは痛感しています。研究を重ねて改善していきたいと思っています。

Q 車いすに乗っているときに、人や物にぶつかるかもしれません。保険はありますか？

A 保険で車いすを取り扱っているところはまだ少ないようです。日産火災海上のものには傷害保険なので対人、対物が主です。「車いす」に対しては別の見積もりが必要です。

日産火災海上保険 横浜支店  
〒210-0005  
川崎市川崎区東田町6-2宮代ビル6階  
TEL：044-244-2251 FAX：044-244-8748



# 介護保険の対象になる方のお手伝いをします！

AJU自立の家グループ（福祉情報誌発行委員会もこの中に所属しています）は、4月からスタートする介護保険制度に向けて、利用者本位のケア計画の作成、ヘルパー派遣、福祉用具の相談・販売などを目指して、準備を進めています。情報誌P13でも紹介した、『介護保険なんでも相談』（無料）も下記のように行っています。障害者制度と介護保険の関連については、高齢者に対する支援活動に力を入れている他団体の『なんでも相談』より情報を持っています。

AJUは、利用者の方の望む生活を応援します。どうぞ、お気軽にご利用下さい。

ほがっとなんでも相談(無料)  
あなたの望む生活と家庭での介護を、応援します。

社会福祉法人AJU自立の家  
ヘルパーステーション  
**けんほがっとなんでも相談**



介護保険なんでも相談(無料)

お電話ください **052-841-5768**

なんでもご相談にのります。お気軽にお電話ください。

● 居宅介護支援事業(ケアプラン作成)

● ホームヘルパー派遣事業

● 福祉用具レンタル

介護保険は AJUにお任せ!

● 介護用品の相談販売

● 福祉用具の通信販売

● 病院や施設への大型販売

(各種福祉制度を利用したの給付、レンタルにも対応しています)

障害をもつ仲間が  
自らの工夫と生活の経験を生かして  
あなたの生活を豊かにする  
アドバイスをしています

社会福祉法人AJU自立の家  
小規模作業所

**ぴあ名古屋**

〒466-0037 名古屋市昭和区若柳町 2-14  
TEL 052-841-9994 FAX 052-852-4810



# 福祉用具のリサイクル情報 (12/01現在)

◆A J U 自立の家は、なごや福祉用具プラザの中で福祉用具のリサイクル品のコーディネートと福祉用具の販売、自立生活情報の提供等を行っています。

## 譲りますよ!

\*金額の記述のないものは無料

### ベッドなどの床周り品

◇ 木製ベッド		
◇ 3モーターベッド (ハイローベッドKQ117)	¥150,000	1年6ヶ月使用
◇ 3モーターベッド (コア830 マットレス幅91CM)	¥200,000	未使用
◇ 2モーターベッド	¥225,000	数ヶ月使用
◇ 1モーターベッド (HP-B830EN)	¥200,000	1年使用
◇ 折りたたみリクライニングベッド	¥15,000	未使用
◇ 無圧マットレス		未使用
◇ 電動ベッド用マットレス (スプリングマットレス)		1週間使用
◇ ベッド用つるべい	¥100,000	2ヶ月使用

### 移動用品

◇ 介助用リクライニング式車いす		半年間使用
◇ 介助用リクライニング式車いす	(小学校低学年向き)	サビあり
◇ 介助用車いす (NICK エアキャスター)	¥40,000	2回使用したのみ
◇ 旅行用車いす (夢キャリー)	¥70,000	数回使用
◇ 手動車いす	¥30,000	未使用
◇ 電動三輪車・四輪車 (電動カートウォークパル)	¥150,000	2、3回使用
◇ 電動車いす (電動リフトで上下移動可能)		
◇ 歩行器	¥10,000	数回使用
◇ 歩行器 (三輪)		未使用
◇ 木製松葉杖		1年使用
◇ 松葉杖		
◇ 木製T杖	¥2,000	数回使用
◇ 杖 (一本杖 70cm)		数回使用
◇ 杖 (折りたたみ式 70cm)		数回使用

### 入浴用品

◇ 入浴用車いす		約10回使用
◇ 入浴用車いす	¥78,000	未使用
◇ 部分浴シリーズ (寝たまま洗髪・足浴・陰部洗浄/電動ポンプ付き)		未使用
◇ シャワーいす	¥15,000	未使用
◇ 入浴用ブースター (電動)	¥20,000	2回使用
◇ 入浴用リフト (手動)	¥100,000	(取り外し工事代分) 6年

### トイレ用品

◇ ポータブルトイレ (手すりなし)		1年使用
◇ ポータブルトイレ (手すりなし)		新品
◇ ポータブルトイレ (手すりなし)		座面高32CM
◇ ポータブルトイレ (手すりなし)		6ヶ月使用
◇ ポータブルトイレ (手すり付)		数回使用
◇ ポータブルトイレ (暖房・背もたれ・手すり付)	¥10,000	約2年使用
◇ 木製トイレチェア	¥25,000	1年使用

### その他

◇ マッサージ機		30回くらい
◇ 透析液加温器		
◇ アルファウォーカー (室内歩行用)		未使用
◇ ネプライザー (にっしょう式 薬を入れて使用できる)	¥15,000	未使用
◇ 吸引器	¥40,000	数回使用
◇ 車イス用移動昇降機	¥220,000	数回使用

ベッドや車いす等を「譲って欲しい」という方もたくさんみえます。家庭で眠っている物や、譲って欲しい物がありましたら下記へぜひご連絡下さい。この情報は、インターネットの自立の家のホームページでも見ることができます。http://www.ipc-tokai.or.jp/aju/

A J U リサイクル相談事業部 TEL 052-851-0059 FAX 052-851-0159

## ■エミュー (標準型) 価格: ¥590,000

モーター	コンピューター制御のACサーボモーター・ダイレクトドライブ方式
全長	約107cm (16インチ)、約102cm (15インチ)
全高	ハイ: 約94cm、ロー: 約89cm
車幅	約65cm (16インチ)、約62.5cm (15インチ)
折りたたみ幅	約41cm
座面幅	標準品16インチ (約40.5cm) / 15インチ (約38.0cm)
座面奥行	40.5cm
操作	ジョイスティック、切り替えで手動可 ジョイスティック 取付位置 (前後・上下) 調節式/取付箇所 (右・左) 選択可能 コントローラー、ホーン (警笛)、速度/走行距離/走行可能距離の表示 残存バッテリーのランプによる表示
走行速度	0.5~6km/h
登坂角度	10度
走行距離	約17km (平地走行)
車輪	マウンテンバイクタイプ22、20インチ (約12kg)
キャスター	8インチノーパンクタイヤ
車いすフレーム	アルミ軽合金製パイプ、ブルー/レッドの2種類
車体重量	約48kg (バッテリー含む)
付属品 充電器	重量: 約3.2kg、サイズ: 14.2x16.5x10.0cm
充電時間	約10時間、使用電源: AC100V.50/60Hz、(30V仕様、24V仕様共通)
バッテリー	重量 約11kg、サイズ: 25.8x15.0x15.8cm、鉛シール型、電圧30V
その他	セーフティブレーキ、転倒防止バー、シートベルト、肘掛け (幅広タイプ/細長タイプ)

【車いす仕様】 跳ね上げ式アームレスト (高さが25mm間隔で4段階調節可能、取り外し不可) 中折れ式介護ハンドル、フットレスト (開閉/取り外し可、高さが5段階調節可21.5cm~29.0cm)、片流れ路面の安定走行、バックレスト (約36cm、約42cmより選択可、15度の範囲で無段階調節式)、車輪のワンタッチ着脱、他

【オプション】 張り調整式の背もたれシート、スイングアーム式会員

※1. 他車いすにエミューの電動ユニット取付可能 (できない場合あり)

※2. バッテリーは2個搭載可能だが、標準仕様では不可

■問い合わせ: ワコー技研 ウェルフェア事業部 〒230-0051横浜市鶴見区鶴見中央2-19-12  
TEL:045-506-1955 FAX:045-506-0941 http://www.wacogiken.co.jp

取扱店\*メンテナンス 片山車椅子製作所 〒452-0822名古屋市西区中小田井5-179  
TEL:052-501-7661 FAX:052-503-9595

この夏、友だちと四国へ行って来ました (もちろんエミューで)。土佐くろしお鉄道を降り、宿泊先まであと車で約10分。車いすで行く元気はもうない。タクシーしかない。バッテリーをはずしただけでタクシーに乗りたい。乗車拒否されないかとても不安になりましたが、駅の職員さんとタクシーの運転手さんの二人でトランクへ。ホッとしました。松葉杖や車いすでは限られた外出しかできませんでした。電動車いすに乗るようになってそれがなくなってきました。リフトカー (名古屋市で一乗車400円、又はタクシー券一枚) が利用できることも大きい。出かけた先ではいろいろな人に会って会話をします。友だちができます。旅行に誘われたこともあります。楽しいことはもちろんですが、情報もまた入ってきます。「できること」や「やってみたいこと」が具体的に見えてきます。



エミューとわたし

〈おわりに〉 メーカーには意見、感想 (良い点、悪い点、また同じことでも) を伝えることが大切です。「電動と手動の切り替えがとても大変」とメーカーさんに何回か言いました。最初は「難しい」と言われるだけでしたが、クラッチレバーの位置を変えることができるようになりました。試乗したときのエミューと比べると変わってきています。自分の乗っている車いすが、これからはもっと良くなるように (例えば充電器を軽くしてほしい) 思ったことはメーカーさんに伝えていきたいし、メーカーさんはそれに答えて欲しいですね。



# そらいろ探郎団

そらいろたんていだん

バリアフリーおたくのどんちゃんがあなたのお宅を訪問します。



## ～第2回 瑞穂区の青山さん邸～

どんちゃんです。第2回目のそらいろ探郎団は瑞穂区の青山さん宅を訪問します。青山さんは男性で以前身体障害者福祉ホームに住んでいました。外では電動車いすを利用し、家の中ではひざ歩きで移動されます。

どん：こんにちは。

青山さん（以下青山）：どうぞ上がって下さい。

どん：玄関ですが、自動ドアクローザー[\*1]が付いてますね。

青山：最初は付ける予定はなかったのですが、金額的にも助成金内で収まるし、付ければ絶対便利だと建築士の方に勧められて付けることにしました。

どん：玄関はスロープで上がるんですね。でも結構な勾配[\*2]ですね。電動車いすなら登れますか？

青山：工事前にベニヤ板で試した時はタイヤが滑ったりして不安でしたが、滑り止めを付けたおかげで、なんとか滑らずに登れるようになりました。でもたまに滑ったりするけど・・・そういう時は一度バックしてもう一度登れば問題ないです。降りるときは前に転ぶのが怖いのでバックで降ります。大分慣れましたが、最初は壁にぶつかったりしてました。自動ドアクローザーを付けたおかげで電動車いすを降りずに玄関の開け閉めができるのです。分と楽になったと思います。

どん：電動は台所で降りて、室内ではひざ歩きで移動されるんですね。

青山：はい。流し台を使うときは電動を少し移動してヘルパーさんに使ってもらってます。部屋と部屋を仕切る戸にはレールを入れて軽くなっています。

どん：Vレールですね。敷居に後から取り付けるタイプ[\*3]ですね。いやあ、本当に軽いですね。これなら戸の開け閉めも楽ですね。

玄関から台所を見る

台所から玄関を見る

[\*1]自動ドアクローザー：開き戸（マンションの玄関ドアなど）を自動で開閉する装置。数社から製品が出ている。

[\*3]敷居に後から取り付けるタイプ：現在ある敷居の溝にVレールを嵌め込むことによって取り付ける。工事が簡単に行える。

[\*2]結構な勾配：約4分の1勾配（1）。ちなみに電動車いすの登坂力はJIS規格で10°（約5.7分の1勾配）以上。



青山：お風呂は手すりを付けて、洗い場・浴槽内にすのこを敷きました。

どん：すのこで浴槽のエプロンをまったく高さ[\*4]を調整したんですね。

青山：実は洗い場のすのこの高さを高くしすぎて、上がるのが大変だったので、今はすのこの下にあった台を取り外して、すのこだけを使っています。広い場所なら上げられる高さだったんですが、実際ここに設置してみたら上がるのに一苦労で、浴槽に入るためには高い方がよいと思ったんですが、今は取り外して使っています。

どん：そうですか。作ってからのしか試せないものはどうしてもそういう事が起こりえますね。浴槽に入るのは問題ないですか？

青山：女性の手では介助が無理なので、入浴介助は名古屋市ヘルパーではなく、男性のボランティアさんに介助を頼んでいます。

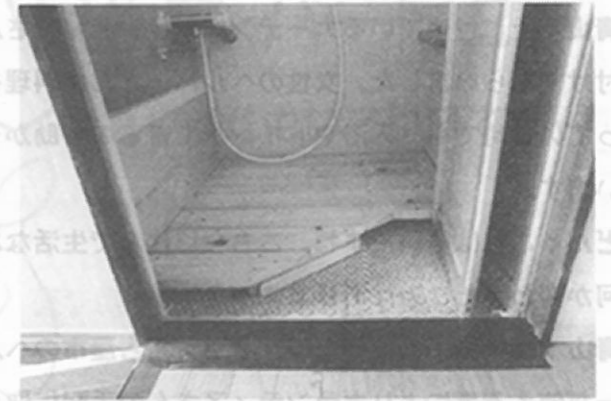
どん：うーん・・・。ハード的にもソフト的にも問題は大きいですね。単身者用のアパートはたいていお風呂やトイレは最低限の大きさしかないの、つらいところですね。名古屋市のヘルパーも男性ヘルパーを増やすなどして、なんとか対処してほしいですね。

青山：一人暮らしを始める前、福祉ホームに住んでいたんですが、その時のボランティアさんが引っ越しても続けて来てくれるかなと少し心配していたんですが、皆さん続けてくれているので助かってます。

どん：トイレはどのようになっているんですか？

青山：便座の高さに合わせて床を上げてあります。浴室と同様に高すぎたので、入り口の前に移動式の台を設けて2段で上がるようにしました。この台は工事の中には入っていませんでしたが、大工さんが作ってくれました。洗面もしやすくなりました。

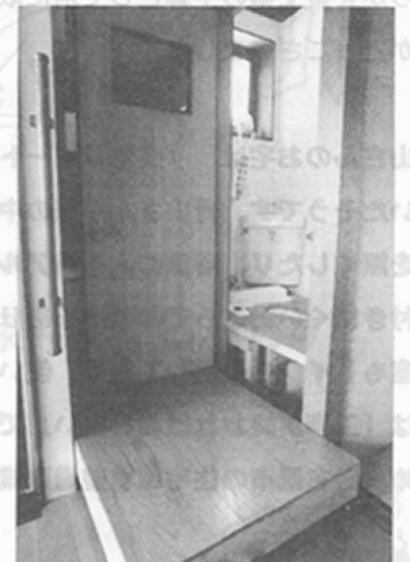
どん：ストッパー付きの車輪が下に付いてるんですね。トイレを使うとき一度この台を前に持ってきて、ドアを開けて台を元の位置に戻して使うということですね。中の床も取り外し可能なので、友達やボランティアが来たときなど、これなら普通にドアを



浴室の洗い場（すのこは現在の低い状態。最初はすのこの下にアルミの台があった）

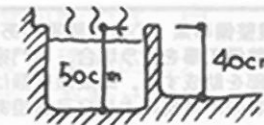


洗面台を使用するとき



トイレを使用するとき

[\*4]浴槽のエプロンをまったく高さ：立つことが可能な人の場合、エプロンの高さは40cmくらいが適当とされている。浴槽の深さは50cmくらいがお湯につかる深さと出入りしやすさの兼ね合いから適当とされている。個人差の大きいところなので決して一概には言えない。





閉めて用が足せますね。

青山：上に付いているカーテンはボランティアさんに付けてもらいました。女性のヘルパーさんが料理を作っている時でも、入浴やトイレができるので助かっています。

どん：これはいいですね。こちらに住んで生活などで何か変わったことはありますか？

青山：福祉ホームにいた時よりも、名古屋市のヘルパーが使える事によりボランティアさんの手配に取られる時間が少なくなり、自分の時間が増えました。福祉ホームもかなり自由でしたが、より自由になりました。生活の質も向上したと思います。

どん：逆に困った事などは？

青山：今、自動ドアクローザーがたまにうまく開かなくなったりするので困っています。何度かスイッチを押すと開くんですが・・・大工さんに修理をお願いして交換部品を取り寄せてもらってます。

どん：制度に関しては何か要望などありますか？

青山：手すりなど住んでみないとどこに必要かは、なかなか分からないので、住んでから手すりが付けられるようにしてほしいと思います。

どん：これはこの前も話が出ていました。助成金のいくらかを後工事の予算として別にとって置くとかできるといいですね。それでは今日はどうもありがとうございました。

青山さんのお宅は、「突撃レポート」のさつきさんが以前住んでいたアパートで、すこし手が入っていたそうです。青山さんが家の中で移動しやすいように、台所を和室の床と同じ高さに上げて段差を無くしたり、浴室に入る時アルミドアの枠で足を傷つけないようにゴムが張ってあったりと気が付きにくいところでの改造もありました。

浴室もトイレも生活してみて、使い勝手がよくないことが分かったところが出てきました。住宅改造は「工事が終わればおしまい」ではない事を改めて思いました。工事費は事前に手が入っていたため、名古屋市の住宅環境整備事業[\*5]の助成金内(100万円)で収まったそうです。

あなたのお宅を拝見させてもらえませんか？バリアフリーおたくどんちゃんがあなたのお宅を訪問します。

[\*5]名古屋市の障害者住宅環境整備事業：心身に障害のある方が身体状況に即応した住宅環境整備工事を行う場合、専門家による訪問相談及び工事費用の一部を助成する。助成限度額は100万円(但し世帯の最多所得者の所得税により自己負担あり)。



トイレ内(台は折り畳んで取り外せる)



ボランティアさんが付けたカーテン

## あなただけじゃない尿失禁 パート2

◎トイレ・スタイルエトセトラ ~トイレスタイルもいろいろです~



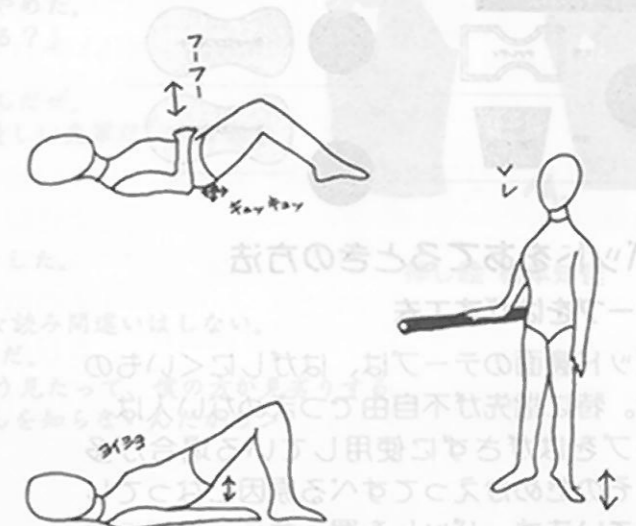
1 床式便座の割坐タイプ 2 洋式便座の座位タイプ 3 尿袋使用タイプ

### ◎尿失禁予防体操

尿失禁は、女性に多いといわれます。特別な身体の障害にかかわらず、くしゃみや咳などおなかに力が加わる時におこります。おなか周囲の筋力が弱く、便座を利用しないスタイルの人ほど尿失禁の回数が多くて、悩まれていると思います。

尿失禁の予防には、毎日40回から100回くらい、肛門部を1、2、3と閉めてはゆるめる体操を繰り返すことで効果をあげることができます。肛門をしめる、ゆるめるといった感じがつかめないときは、排便や排尿のときの肛門の動きを思い出しましょう。

複式呼吸もおなかに力をつけるよい方法です。肛門をしめたり、ゆるめたりする体操は、こんな姿勢でもできます。



### ◎尿失禁は、予期せぬ贈り物 こんな時に尿失禁するんです

- ・車いすで外出して、急ブレーキで思わずおなかに力が加わるとき
- ・車いすから便座などに移るとき
- ・大声で笑ったとき

こんな時の尿失禁の量は、思ったより少ないものです。排尿の感覚がわかりにくい人は尿失禁なのか排尿なのかつかみにくいことがあると思います。排尿は、時間的なコントロールがある程度可能です。自分の排尿時間を知れば、尿失禁の工夫も可能になります。積極的に外出をして行こうと考えている方には、ぜひ尿失禁の工夫をお勧めします。オムツである必要は、ないのです。





◎外出だって大丈夫！  
パッドを使おう

製品の紹介 テーナ  
ユニ・チャームメンリツケ株式会社  
ホームページアドレス：<http://www.tena.co.jp/>

生理用ナブキンをパッドの代用品にされている方もいますが、近頃、尿失禁対策用で売り出されるものも、いろいろなサイズと形状が工夫されてきているので紹介します。

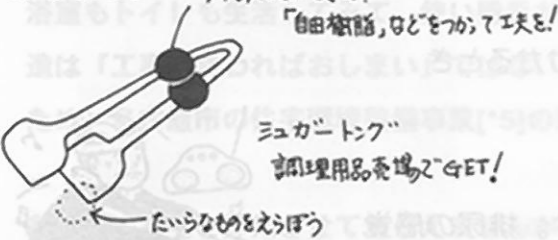
女性用、男性用、男女共用、夜間、昼用等があり、パッドの吸収剤がとてすぐれているのです。すばやい吸収でドライ感を保ち、においが気にならない。「へー理想的じゃん」というのがパンフレットをみた感想です！（なごや福祉用具プラザにて展示、販売あり）



◎パッドをあてる時の方法

①テープをはがす工夫

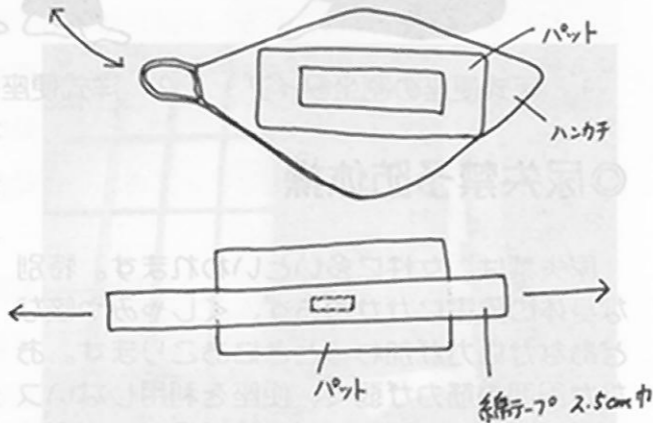
パッド裏面のテープは、はがしにくいものです。特に指先が不自由でつまめない人は、テープをはがさずに使用している場合が多く、そのためかえってすべる原因になってしまっています。パッドを買ったら、最初にはがしてしまって、ティッシュなどでおさえてもう一度はがすと、残ったティッシュがすべり止めのかわりをします。また、以前も紹介したトングを利用してテープをはがす方法もあります。



②パッドをはさむときの工夫

パッドを下着にはさむとき、パッドの下に少し大きめの薄手のハンカチをいれておきましょう。ひきぬくときは、このハンカチを

利用します。もちろん、パッドと一緒に使う専用として何枚が用意しておくといでしょう。はさむときは、パッドを下着にのせるときの姿勢や、両足の開き具合が問題になります。下着にパッドをのせておいてから下着と一緒にひきあげるか、下着をつけてから差し込むかのどちらかになります。安定した姿勢をとってゆっくり取り組みます。短めのパッドを二枚用意して、一枚を前から、もう一枚を後ろから差し入れてもらうようにすると援助してもらう人の負担も軽くなる場合があります。



③汚れたパッドをとるときの工夫

便座に座ってからの場合は、ビニール袋に手を入れて、前から手でパッドをつかむとよごれませんか。またそのままビニール袋に入れて捨てることができます。でも両手の動作になってしまうので、簡単にできないこともあります。薄手のハンカチをひいてパッドをのせている場合は、ハンカチをひきぬくこととなります。ハンカチの先に大きめの穴をあけておくと、リングの変わりになり、引き抜きやすくなります。また、パッドのテープの部分に、図のように布テープを長めに付けておくと、そのテープを引けばパッドが付いてくるので便利。

こんなときは、  
生活の道具相談室にご相談下さい

- ☆尿失禁だけでなく生理のときのパッドの使用に困っている。
- ☆適当なパッドが選べない。
- ☆パッドを上手に使ってみたい。



先輩・後輩

堤 剋喜

高校入試前日、兄からこんなアドバイスをもらった。

「明日の面接の時、M. L. さんの友人だと言うのはかまわんが、Kと面識があるとは絶対に言うなよ。お前より一年上で去年まで僕が家庭教師やって、うちによく来てたKだ。Kは明日お前が試験を受ける高校に入ったから、またお前の先輩になるはずだ。あいつ、人はいいんだが・・・なんか問題を起こして謹慎処分を食らったそうだ。面接官の心証に悪くなるから気をつけろ。お前が入学したら、Kの方から先輩風を吹かせて寄ってくるだろうが、そのときはそのときだ。」

面接本番で、「本校生徒との交友関係」は尋ねられなかった。どうやら、出願の時点ですでに、この項目の調べはついていたらしい。合否判定会議で、多少議論を呼んだらしいが、めでたく合格できた。

図書室の前の廊下で呼び止められた。

「堤君だろ。堤先生の弟のさ」  
「まあ、そうですが」  
「Kだよ。お兄さんに教えてもらっていた。思い出してくれたかい？」  
「はい・・・」  
「お噂はかねがね」と言いかけてやめた。  
「で、どう？お兄さんは僕のことで何か言っている？」  
「“怖いから近寄るな”って」  
「ひどいなあ。自分の弟を脅かして面白がってるんだぜ。お兄さんによく言っといてくれるか。“Kさんは優しい先輩だ”ってね」  
「そうします。よろしく」  
「それじゃあ、またね」



挿し絵 橋本知佳

日本史の最初の授業で、S先生が僕を指名しようとした。

「つつみ L君」  
「L?Mさんの名前じゃないか。ふつうなら、こんな読み間違いはしない。S先生の頭の中で僕とMさんがだぶっているからだ。成績で比較されたらつらいものがある。誰がどう見たって、僕の方が見劣りする。えらいことだが、まあいいか。同級生はMさんを知らないんだから> “かつき”ですが、僕の名前の読み方は」  
「おっと。失礼した・・・」

その朝、いつも通りの時刻に学校に着いた。

前の晩届いた重いメッセージを抱えて職員室へ向かう。入るなり、出勤してきた教師同士の会話が聞こえた。  
「おい、M. L. が死んだぞ」  
「えっ。まだ二十歳だろ・・・」  
あまりの簡潔さに戸惑う。でも、正直、ほっとした。僕が第一報を入れずにすんだ、と。堤、M. L. と親しかったろう。何か聞いてないか。どうな・・・」

「心不全と聞いています」  
「そりゃあ、誰だって最期にはそうなる。それじゃなくてだね」  
「心不全と聞いています」僕は繰り返した。  
「すまない。詳しいことは伏せてあるわけだね」  
「・・・今夜がお通夜だそうです」  
「お寺の名前とかは？」  
「聞いていません」  
「ん？という事は自宅で？」  
「そうだと思いますが」  
「そう。いや。知らせてくれてありがとう」

KさんとMさん、中学の同窓生だと言えばそれまでだが、二人とも兄の後輩で、僕の先輩。兄と弟の間で、共通の友人だった。Kさんは今どうしているだろう。白状すると、この文を書き始めるまで、Kさんのことはすっかり忘れていた。



# ゆりこのトラベルセンター

な る べ く 安 く 行 く 海 外 旅 行

この頃では、障害者向けのツアーもできてきて、障害のある人にとって、ホントに海外旅行は身近になったよねえ。1回海外旅行に行くと、また2回3回と行きたくなるよね

そこで、今回は、海外旅行が2回目3回目の人、それからお金が無いからなるべく安く行きたい人向けの情報です。

なるべく安く行くには！

秘訣その1

一般のツアーに参加しよう

でも、移動はどうするの？  
リフト付タクシーを頼もう

一般のツアーに参加すると、出発日を都合に合わせて選べるのが便利！

あの五体不満足の乙武君の海外旅行をコーディネートした、ジェイナスでは、「グレートバリアリーフ滞在5日間」59,800円という格安ツアーを出しています。お得でしょう！！

さて、車いすの人がこのツアーに参加するときはどうするか？ ジャーン、それはリフト付タクシーを別に手配してくれるのです。料金は2万円ほど追加。

グレートバリアリーフ滞在5日間	1日目 夜名古屋発	ホテルはバリ
出発日	2日目 ケアンズ着 フリー	アフリー
1/8 (土) 22 (土) 29 (土)	3日目 フリー	オプションナル
2/19 (土) 26 (土)	4日目 フリー	ツアーも色々
59,800円	5日目 ケアンズ→名古屋	あるよ

申し込みは、ジェイナスへ、ナディアパーク近くにお店をオープン  
地下鉄で気軽に相談に行けて便利だよ～

場所 〒460-0008  
名古屋市中区栄3-27-27  
ビーライトシーン1F  
電話 052-261-5361  
ファックス 052-261-5371



格安航空券は買ったけど、空港からホテルまで  
どうするの？ 電車かバスに乗りましょう！

もし自力で格安航空券を買ったなら、次に困るのは空港からホテルへの移動。バンクーバーみたいはどこでもスロープ付のタクシーが頼めるといいけど、お金もかかるし・・・

そこで、お金のかからない公共交通機関。アメリカのロサンゼルスでは空港から街まで地下鉄ができたそう。イタリアなんか電車もあるし。それから、ハワイやサンフランシスコでは、リフト付バスが走ってます。値段は100円くらいから

安いけど大きいトランクはつめない場合もあるので気をつけて。夜の利用もおすすめできないかな

なるべく安く行くには！

秘訣その2

空港からは電車に乗ろう

# オールナイトリフトカー 12月よりサービススタートのお知らせ

オールナイトリフトカー クラブよりお知らせ

夜でもいつでも24時間使えるオールナイトリフトカーが始まりました

使ってみてほしいなあと思う人、まだ使わないけど会員になりたい人  
ボランティア運転手をやってみたい人、などなど、ぜひ申し込んでください

★申し込み方法

- ①使う日と運転手を頼む人を決める  
(運転手がない人は相談してね 必ず紹介できるとは限りませんが探します)
- ②下の用紙でファックスまたは留守番電話で申し込む 052-852-2186
- ③OKかどうか電話をさせていただきます

☆今のところ12月から1月はほぼいつでもOK

★車

リフト付バネット(5ナンバー) 手動なら2台、電動は1台  
座席は4席(真ん中に座ると5席)  
車庫は名古屋市昭和区吹上になります

★利用料(今のところ)

1回500円 +10kmごとに300円(車庫から走った距離)



怖そうだけどやさしい  
今井運転手

☆みんなの助け合いで運営しています



駐車場管理人&スポンサー  
やっさん



受付担当 あざき



アイドル いづみ

このままファックスで送ってね

申込書 ファックス&留守番電話 052-852-2186

名前 \_\_\_\_\_ 電話 \_\_\_\_\_ ファックス \_\_\_\_\_

住所 〒 \_\_\_\_\_

申し込み 利用したい・会員になりたい・運転手をやりたい・詳しいことを知りたい  
(Oして) ↓ ↓  
下さい) (利用したい日 月 日) 運転できる日( )



# クリスマス特別メニュー特集

**店名** ブリックエイジ (産業技術記念館内)  
**住所** 名古屋市西区則武新町4-1-35 TEL052-551-6243 FAX052-551-6244

- ★営業時間 10:00~22:00 月曜定休
- ★食のジャンル 洋食
- ★駐車場 身障用あり
- ★店内の様子 段差1段(館内側から入れれば段差なし)  
 テーブル席(いす移動可)  
 洋式トイレ(館内身障トイレあり)



★クリスマスディナー 12/21,22 4,500円 12/23~25 6,000円 (要予約)

**店名** レストランユーハイム (ランの館内)  
**住所** 名古屋市中区大須4-4-1 TEL/FAX 052-261-7041

- ★営業時間 10:00~21:30 水曜定休(祝日の翌日、年末年始)
- ★食のジャンル 洋食
- ★駐車場 なし
- ★店内の様子 段差なし/テーブル席(いす移動可)  
 館内に身障用あり



★クリスマスディナー 12/23~25 5,000円 (要予約)  
 ★クリスマスコンサート 12/19~25 (時間は要確認)  
 お問い合わせ ランの館(身障手帳提示で入場無料) TEL052-243-0511 FAX052-243-0512

**店名** イエローバンブキン本店  
**住所** 日進市三本木町大池15 TEL05617-3-7780 FAX05617-3-7730

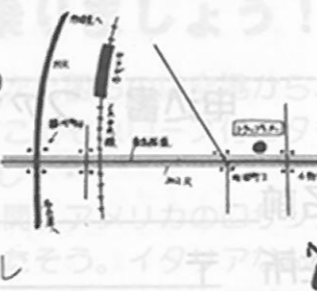
- ★営業時間 11:00~ 無休
- ★食のジャンル 洋食
- ★駐車場 一般駐車場あり
- ★店内の様子 入口段差2段有り/店内段差無し  
 テーブル席(いす移動可)/洋式トイレ



★クリスマスディナー 12/23~25 4,800円(要予約) 3~30人の個室あり

**店名** トリップレター  
**住所** 春日井市松河戸町字十二飛2692 TEL/FAX 0568-34-3939

- ★営業時間 11:30~15:00 18:00~23:00 月曜定休
- ★食のジャンル 洋食(イタリア)
- ★駐車場 一般駐車場あり
- ★店内の様子 段差無し/テーブル席(いす移動可)/洋式トイレ



★クリスマスディナー 12/23~25 6,000円(要予約)

楽しいクリスマスをお過ごし下さい。

そして、よかったらステキな思い出を編集部まで...

## ☆ クリスマスの楽しいイベントを紹介しまあ

### ☆ 『スターライトレビュー1999』

12月1日~24日(金)  
 名古屋港ガーデン埠頭にて(名古屋港区)

光のシンボルツリーやイルミネーションアーチ、毎年イブの恒例になっている1500発の花火や、コンサート(無料)が楽しめます。あなたは誰と出かけますか?

- 12/23 コンサート 17:00~19:00  
 出演:チャーミスマイル&グリーンヘッド等
- 12/24 コンサート 17:00~19:20  
 出演:杉山清貴やCBC女子アナグループ等  
 スター☆ライトHA・NA・BI

お問い合わせ CBC事業部 TEL052-259-1361  
 アクセス:地下鉄名城線名古屋港下車(エレベーターがないので事前にチャイムを予約すると便利)ロマンチックなムードに浸りながら2駅分歩いていもよかったら...地下鉄名城線港区役所駅にエレベーターがある。金山駅から低床バスが走っているので、築地口で下りれば地下鉄ひと駅分歩くだけ。(帰りの時間はバスはないよ)

### ★ 『ロマンチッククリスマス』

12月18日(土)~12月26日(日)  
 デンパークにて(デンマークをテーマにした公園)

期間中夜8時までナイトー営業している。すてきなイルミネーションやライトアップされた建物などロマンチック。クリスマスコンサートもやっています。

入場料:大人600円:小中300円  
 (身障者、高齢者、介助者1人半額)  
 場所 安城市赤松町堀1  
 お問い合わせ TEL0566-92-7111 FAX0566-92-7115

### ★ 『世界のクリスマス』

12月12日(日)~12月26日(日)  
 リトルワールド(世界各国の暮らしの様子が見られるテーマパーク)にて

パーク内で各国のクリスマスが再現されます。23日~26日には、ハンドベルやパイプオルガンコンサートが開かれます。

営業時間 9:00~16:00  
 入場料 大人1400円・シルバー1200円  
 (身障者、介助者1人半額)  
 お問い合わせ TEL0568-62-5611 FAX0568-61-2090  
 犬山市今井成沢90-48

### 『ツインアーチのメリークリスマス』

木曾三川公園三派地区センター  
 流れ星をイメージしたイルミネーションに飾られ、12月4日(土)~25日(土)までホットガーデンテラス内の特設ステージにてクリスマスイベントをやっています。  
 営業 期間中は夜9時まで(通常平日17:00まで)  
 138タワー展望台入場料 大人500円・小人200円・幼児100円(身障者、介助者1人半額)  
 お問い合わせ TEL0586-51-7105 FAX0586-51-7107  
 一宮市光明寺浦崎21-3

### ★ 『JRセントラルタワーズ一部オープン』

12/23、51階展望台と13階のレストランの一部がオープンします。51階からみる夜景!イブの日は港の花火も見えますよ!楽しみですね。場所:名古屋駅中村区名駅  
 展望台入場料:大人1,000円 子供(小学生)600円  
 レストラン:16店舗(エスニック、すし等々)  
 営業時間:10:00~22:00(無休)12/31は深夜1時迄  
 身障用トイレ:1F、12F、13F、51F  
 身障用駐車場:北側の4F駐車場8台分(30分310円)  
 \*来年3月には、高島屋がオープンします。

### おまけ情報:忘年会のできるお店

地ビールレストラン『トライアングルブルー』  
 料理もおいしい、ビールもいくつか種類があって、ワイワイ騒ぐにはいい雰囲気です。  
 東区葵2-9-30 TEL052-932-3353  
 地下鉄桜通線車道駅(エレベーターあり)より徒歩約5分/身障トイレあり/駐車場あり

### サッポロビール『培養園』

1Fはバーベキューや地ビール、2Fは個室もあり和食が楽しめる。3Fはまとまった人数の部屋貸し。  
 千種区2-16-15 TEL052-741-0211 FAX052-733-9889  
 地下鉄桜通線吹上駅(エレベーターあり)より徒歩約10分身障トイレあり/駐車場あり

### 配料理の店『食べい』

料理とお酒もさることながら、同ビル内にバリアフリーのカラオケ屋やボーリング場もあり、宴会後もいろいろと遊べます。  
 千種区 TEL052-264-7810 FAX052-264-7820  
 地下鉄桜通線車道駅(エレベーターあり)より徒歩約8分/檜の身障トイレあり/駐車場あり



# ヴァージン シネマズ 名古屋ベイシティ

99/11/20 Open

車いすOKの新しい映画館です!



ゆったりとした座席と専用バーカウンター付きの「プレミアスクリーン」2つを含む、全12スクリーンを持つ映画館がオープンしました。紹介します。

## 映画を楽しむ設備

全てのスクリーンに、ドルビー、サラウンド、デジタルサウンド等の音響システムが導入されていて、7劇場(スクリーンNo.2,3,4,6,7とプレミアスクリーンの1,2)にはTHX(最新効果音響システム)を導入しています。

## さっそく行ってきました

「千年旅人」と「雨に唄えば」を観てきました。各劇場のは、各列の高さの差は45cm(15cm×3段)、名宝スカウ座よりも差が大きく、足元も広くなっています。中央から後ろの席で観た方が首は疲れません。前の1~2列はお奨めできません。(残念ながら車いす席はこの辺が多いんですが…)

プレミアスクリーン1でも中央付近にあげてもらい、一人だけの貸し切りで観てきました。古いフィルムだったので音はあまり関係ありませんでしたが、かなり良いようです。

2館とも車いすから降りて一般席で観てきました。スタッフが助けてくれるので車いす席で観るよりも後ろに上げてもらった方が良かったかもしれません。



## プレミアスクリーンの紹介

ここで観る場合は、開映の前に余裕を持って入った方が、ドリンク・スナックのサービスを楽しむことができるのでいいですよ。時間がないうちに映画が始まってしまうからです。

その日受けたサービスは、5品目ぐらいのドリンクからアールグレイティー(ポット入り、2杯分)、無料スナックは、セロリ・キュウリ・人参のスティックサラダ、ポップコーン2種類、チーズ味チップス、ポテトチップ

スの5種類をバスケットに入れて運んで来ました。

リクライニングは自分では操作できなかったので使いませんでした。3,000円ですが、ドリンク・スナックサービスを考えればまあ納得すべきでしょう。

## 要望しました

電話の番組案内は、その週の番組(コンピュータ応答)しか教えてくれません。一応、「次週分の案内も選択できるように」、「ホームページからも見られるようにしてほしい」と「身障者用駐車スペースの健全者占拠対策を考えてほしい」という要望を出しておきました。

## ぜひ、みなさんも楽しんで下さい

場所: ジャスコベイシティ内 港区品川町2-1-6 競馬場南、名四国道北側(荒子川公園の東)

営業: 午前10時~午後11時  
(番組案内等: TEL 052-659-0111)

入場システム: コンピュータによる全席指定、定員入替制

料金: 身障者手帳保持者と介助者1名 各1,000円 (大人¥1,800、シニア¥1,000など)

\*プレミアスクリーン(ファーストクラス仕様、無料スナックサービス) 3,000円(全員均一)

その他: 上記各劇場には2台分の車いす専用指定席が用意されています。車いす席・一般席いずれを希望する場合も、あいている席を確認して、座席を選択してください。(後ろの席へ行くには段差があるが、スタッフの介助あり) 止むを得ず人間に成り代わって欲しい方は、052-659-0112へ。

環境: 駐車場(3000台)\*映画館前に身障者駐車場が2台分あり。ジャスコからの連絡橋は行き止まり。エレベーター車いすトイレ有り(1・2階トイレ横)



## 編集委員の皆さまはじめまして



僕もみなさんと同じ身体障害があります。障害名は、脳内出血体幹機能不全で、立ち上がり困難で左半身不随です。福祉情報誌を毎月拝読させていただいています。

僕も平成5年から平成6年9月までの1年4ヶ月、緑風荘(身体障害者更生援護施設)に入所していました。僕は、56歳です。

47歳のとき突然倒れて以来病院生活でした。4年半入院していました。そのときは、家政婦さんまかせて身の回りすべてを家政婦さんにやっていただいていたのです。着替えも洗濯もお願いしていました。ある日、僕の主治医が病室にこられて「治療するところはなくなりましたから、これからは施設へいったらどうか」といわれ、福祉事務所へ施設入所の連絡をとることになりました。

福祉事務所から紹介された明和寮と緑風荘のうち、港区内の明和寮を選択し、病院から3日間実習に行きました。明和寮は、作業をするところでしたので、とてもたいへんでした。最終的に更生相談所にゆき相談したところ、病院から直接ではたいへんだから、1ランクさげてリハビリをかねて、緑風荘にいなさいという話になりました。しかし、前に述べたように入院中は、家政婦さんまかせてしたので不安でした。緑風荘は自立更生の施設だと説明は受けても、やっぱり不安でした。

入所してみると、僕より重度の障害と思われる人たちが立派に洗濯などしているではありませんか。これを見て僕にもできないことはないと思いました。それから僕は、まず緑風荘から早く退所しようと心の中で決めました。退所するためには、行く先が決まらなければなりません。病院生活が長かったためか、子ども達も成人し、それぞれの道を歩き始めていました。

子供のお荷物にはなりたくないと思い、福祉事務所に電話をかけて市営住宅の申し込みの手続きを取りました。申し込みハガ



キを送りつけ、4回目で当選することができ、福祉制度を利用して今ではなんとか独り暮らしで頑張っています。

福祉情報誌の中で結婚して自立されてゆく姿は、すばらしいと思います。また「勇気ある妊婦」無事出産されたとのこと、すばらしい女性であると僕は、敬意を表したく思います。僕が緑風荘で知った人たちの元気な姿を情報誌で知ることができ、自信と勇気が湧いてきました。ありがとう。

## ♡ JR大垣駅にエレベーターが設置される 鈴木健一さんより ♡

これまで、岐阜県内のJR東海の駅でエレベーターが設置されている駅は岐阜と美濃太田の2駅だけでしたが、12月4日(土)から大垣でもエレベーターが使用できるようになります。岐阜、美濃太田と同様、全ホームに設置され、車いすの方でも利用しやすくなります。

また、大垣と豊橋の間を走っている東海道本線の新快速は車いすスペース付の313系に統一され、12月4日ダイヤ改正で新たに登場する特別快速も313系で運転されます。

車いすに優しい駅はまだまだ少ないのですが、徐々に設備は良くなってきているので今後が楽しみです。



特別快速停車駅

豊橋、蒲郡、岡崎、守城、刈谷、金山、名古屋、尾張一宮、岐阜、西岐阜、穂積、大垣

## 「福祉のイラストおもちゃ箱」のご紹介 桑原さんより

いつも楽しく役立つ情報をありがとうございます。ふとしたことからこのイラスト集のことを知りました。お知らせまで。赤ちゃんからお年寄りまで、いろいろな生活場面のイラストが満載されています。

1冊 ¥1,500 送料 ¥310

申し込み: ONE企画

TEL&FAX 0722-98-3915







### 交通大行動に参加してきました。 系井さんより

交通大行動は、「誰もが利用しやすい交通機関になるように」と毎年1回、障害を持つ私たちとボランティアさん等で電車を利用したり、呼びかけ分を配ったりして、鉄道会社や市民の方へアピールするためにやっているものです。

私は、はじめてこのような行動に参加しました。今回は、名鉄とJRのふたつのグループに分かれ調査とアピールをしたのですが、私はJRを使って名古屋駅から豊橋駅へ向かうグループでした。豊橋駅は思っていたより、スロープやエレベーターが整っており、車いすでも問題なく利用できました。もっとバリアフリーの駅を増やしていくためにも、こうした行動の輪を広げていくことの大切さを感じました。



### 車いすに座ったままシャンプーできるお店知っています。山田さんより

毎号楽しみにしています。いろいろ役立つ情報をありがとうございます。

さて、名古屋のテレビ塔のすぐ東側にも車いすに座ったままシャンプー、パーマ、ヘアマニキュアなどをしてくれる美容院を見つけたので紹介します。(身障トイレはない)

美容室カミーユ・アルバン栄店  
東区東郷1-10-39 (アイエムビル1・2F)  
TEL052-962-1501 FAX052-962-1502  
営業(平日) 11:00~20:00 (予約優先)  
(土) 10:00~19:00  
(日) 10:00~17:00 月曜定休

\*エレベーターで2Fへあがるときは、1Fで依頼すれば親切に一緒に付いてきてくれます。

### デパート等の美容院が便利ですよ。 鈴木さんより

前号に車いすのままシャンプーできる美容院の記事がありました。私の利用している美容院もそうなので紹介します。まだ段

差のある美容院が多いので、私はデパートやスーパーの中にある美容院を利用しています。身障駐車場もあるし、身障トイレもあるのでおすすめです。

ブン・デュエ (アヒタ名古屋北店1F)  
名古屋市北区辻町9-1

TEL 052-917-2111 FAX052-917-2110  
営業 10:00~19:00 水曜定休 予約優先  
\*身障駐車場には屋根があるので、雨の日もOK、店の入口も段差なしです。



### モニターのみなさんより ☆特集「施設の壁」への感想

◇いやな思いをたくさんしていただんですね。  
◇私は親の立場ですが、子供も大きくなったら家族の負担を考えて…って施設を考えるのかなあ? だったらとっても寂しいことだ。今まで何のために家族で協力してきたのかわからなくなっちゃいそう。  
◇現在家族によるサポートに頼って過ごしているの、管理され自由のない施設ではなく、障害のあるなしや血縁という形に縛られない、緩やかに新しい共同生活のシステムが少しずつ育って欲しいと切望しています。

### ☆こんな情報が欲しい!

- ◇補装具用の靴で、左右サイズの違う靴を販売しているところはあるか?
- ◇障害を持つ子供が普通学校に通う場合、豊田などでは親の付き添いが必要なく、介護ボラ(教育ボラ)もいるとか…。この辺を詳しく調べて下さい。
- ◇福祉関連、障害者関連の情報が充実しているホームページを教えてください。
- ◇寒い季節、車いすの防寒対策や便利グッズはあるのでしょうか?

「お便りありがとうございました。「こんな情報が知りたい!」に関しては、次号で紹介しますので少々お待ち下さい。引き続き、情報や疑問などをお寄せ下さい。お待ちしております。」

AJU福祉情報誌編集部  
TEL052-851-0059 FAX052-851-0159  
〒466-0015 昭和区御器所通3-12-1



### 難病の子どもたちの夢をかなえる お手伝いをします

「野生のイルカと一緒に泳ぎたい!」「ウルトラマングレートと一緒に闘いたい!」「サンタクロースと遊びたい!」など、難病と闘う子供たちの心に描いている夢を実現することを目的とした国際的なボランティア団体「メイク・ア・ウィッシュ オブ ジャパン (MAWJ)」は、「メイク・ア・ウィッシュ インターナショナル」の日本支部として1992年に設立され、各国共通の規範を基に活動をしている。準備・資金・労力など可能な限り提供する。(メイク・ア・ウィッシュは願いごとをするの意) 夢がかなった子供たちの数は'99年3月には108人を超えている。



対象: 3才から18才未満。日本に住む難病と闘う子供。夢をかなえる対象となる子供かどうかは医学的見地から判断される。

申し込み: 本人または家族から \*実現にかかる労力・費用の全てはMAWJが負担する。

問い合わせ: (本部) 〒102-0083  
東京都千代田区麹町1-7 相互半蔵門ビル4F  
TEL03-3221-8388 FAX03-3221-8380  
E-mail:mawjtyo@gol.com



(名古屋支部) 〒460-0002  
中区丸の内1-10-29 白川第8ビル8F  
TEL・FAX052-202-1208

\*支援会員、寄付、ボランティアの受付もしている。

### 手を使わずに携帯電話を 使うことができる「ハンズフリー」

取り扱い店、2店紹介します。

#### ☆オートバックスナゴヤ東店

「A. イヤホンタイプ」と「B. マイクとスピーカーを取り付けるタイプ」とある。充電機能が付いているもの、ドリンクホルダーに乗せて使えるもの。

Aタイプは¥1,000~¥2,000程度、Bタイプは¥5,000~¥10,000程度。お店の対応は親切。車いすトイレ有り。駐車場は2階(エレベーター有り)。お店入口に段差はないが多少坂がある。心配な方はスタッフにご相談下さいとのこと。

営業時間 10:00~20:00 休業日 要確認

〒461-0027 名古屋市東区芳野3-6-32  
TEL052-932-6220 FAX052-932-6221



#### ☆エイテンベルショップ栄地下店

イヤホンタイプは¥1,000~¥4,000程度(価格の差は手元にスイッチがあるかないかの違い)、置き台タイプは2万~3万。

営業時間 10:00~20:00 休業日 要確認  
名古屋市中区錦3-16-10号先 栄地下街  
TEL052-973-2411 FAX052-973-2413

\*2店とも、品切れ、品薄の場合があるので確認を。

### 車いすのまま乗れる「タクシー」

東海交通(株)ではマツダの小型車デミオ2台を導入。車両後部よりスロープで車いすに乗ったまま乗降できる。通院の利用が多い。大変好評で需要は増加しているため実質的に利用者は豊橋市内または近郊の人に限られる。小型タクシーの料金と同額。身障割引利用可。通常はホームヘルパー3級の女性乗務員が運転する。買い物、通院の介助有り。ただしその場合は30分毎に1,200円の別料金が必要。



乗車定員 車いす1台、介助者1名

営業時間 平日9時~17時  
(土・日・時間外の利用は3日前までに予約)

問い合わせ 豊橋市大塚通2-101  
TEL0532-53-1181 FAX0532-56-0286

### ホームリフトタクシー

通院、買い物、旅行など、車いすやストレッチャーでの移動にどうぞ。希望すればホームヘルパー2級の運転手さんの介助有り。その場合、時間制(乗車時間と同額)の介助料が必要。福祉タクシー券利用可。障害者手帳があれば1割引き。

営業時間 9時~18時(祝祭日・早朝・深夜も営業するが予約が必要。料金は2割増し)通常でも早めの予約を。またキャンセルは自由だができる限り早くして欲しいとのこと。

乗車定員 車いす2台、介助者2名

障害者料金 30分または4kmまで1,160円、7kmまで2,030円(車庫を出る時から計算される)  
\*移動入浴サービス、介護用具の販売・レンタルもしている。

問い合わせ ホームルーム・ジャパン  
〒486-0944愛知県春日井市大和通1-7-26  
TEL0568-36-0136 FAX0568-33-0903  
時間外 090-1617-1170  
TEL0532-57-1111 FAX0532-53-1156



### ★ 北区にバリアフリーの 居酒屋さんオープン!!

★ 店名：酒房おおくら  
★ 場所：名古屋市北区八代1-72-3  
TEL 052-914-9166 (FAXなし)

☆店内の様子：入口段差なし/カウンター  
8席/身障トイレあり/駐車場(4台)  
☆営業時間：17:00~22:00(火曜定休)  
☆お店の方よりメッセージ：車いす利用の  
友達と旅行などをしていて、海外は気軽  
に入れる店が多いのに日本には少ないと  
感じていました。今回オープンにあたっ  
て、いろいろな方楽しんでいただけれ  
ばと考えバリアフリーのお店にしました。  
ぜひ、利用して下さい。

### ★ 春日井市にバリアフリーの そば屋さんリニューアルオープン!!

★ 店名：麵所葉栗屋  
★ 場所：春日井市浅山町3-1-14  
TEL&FAX 0568-81-1186

☆店内の様子：店内段差なし/身障トイレ  
あり/一般駐車場あり(15台)  
☆営業時間：11:00~23:00 毎週木曜と第3金曜定  
☆お店の方よりメッセージ：車いすの方  
によく利用していただいていたので、改装  
を機にバリアフリーにしました。本格手  
打ちそばの店です。

### ★ 12月より、日常生活用具制度に変更あり

<追加> ①点字ディスプレイ(視覚の重度  
障害者で必要と認められた人) ②重度障害者用  
意思伝達装置(大人対象から、学齢期以上の両  
上下肢機能全喪及び言語機能を喪失した人でコ  
ミュニケーションの手段として必要と認められ  
た人へ拡大)  
<削除> 電動歯ブラシ  
\*申請など詳細は、各区役所福祉課へ



### ★ イベント情報

#### 第2回「障害者のくらし展」

~あそびも、しことも、いろいろ~

日時：2000年2月12日(日)  
会場：なごや福祉用具プラザ  
名古屋市昭和区御器所通3-12-1  
御器所ステーションビル3F  
内容：生活や進路を考えるための相談や、相  
談機関、福祉施設の紹介など、生活に  
役立つ情報がたくさん集まります。  
連絡先：なごや福祉用具プラザ  
TEL052-851-0051 FAX052-851-0056

### ★ 生活の道具相談室 ★ JIA住まいの相談

<相談日>  
12月18日・1月22日  
\*いづれも土曜日の午後1:30~  
<場所>  
昭和区恵方町2-15  
AJU自立の家サマリアハウス  
※事前に電話連絡いただくと  
相談がスムーズです。  
<事務局> TEL052-841-5554  
FAX052-841-2221  
漢井まで

### 編集後記

街がひととき変貌する12月。イルミネーションの小さな光が作り出す虚飾の世界はなんと美しい眺めだ。お歳暮商戦、クリスマスや忘年会は年の瀬の風物詩。街は一年の締めくくりをする。行き交う人は、うわべの美しや楽しさに走りすぎではないか。何かを忘れてはいないか。弱い立場の人や不安を抱える人に入り込み問題となっている宗教法人。障害者のことを理解していない石原都知事発言等々。今年もいろんな事がありました。その中でも石原発言は私たちの存在をも脅かすものでした。来年4月からは介護保険の実施にともない、介護の仕組みが大きく変わります。そして、身障のケアマネジャーの養成も始まりました。私たちが気が付かないうちに、自分に関わることがどんどん決められていきます。私たち一人一人がアンテナを張り、眼を凝らしてチェックし、声を出していきましょう。来年はいよいよ2000年。今世紀最後の年です。皆さんにとって今年はどうな一年だったのでしょうか……。来年もよろしく願いいたします。 鬼頭

AJU福祉情報誌 購読者募集中!! 隔月発行 年間購読料1,000円  
振込先：郵便局 00890-0-90573 福祉情報誌発行委員会

